

# Le Haillan

*vosre mag*

55

Octobre  
Novembre  
Décembre  
2024



**Réduire et  
mieux gérer  
ses déchets**



Le Haillan

# L'ENTREPÔT



**TOUTE LA FAMILLE QUE J'AIME**  
THÉÂTRE  
26 OCT



**LA MAISON TELLIER EN DUO**  
CONCERT DESSINÉ  
6 NOV



**LE TREMPLIN CHANSON #6**  
LE CONCERT  
15 NOV



**ANTONIA DE RENDINGER**  
SEULE EN SCÈNE  
16 NOV



**CHLOÉ OLIVERES**  
SEULE EN SCÈNE  
23 NOV



**CHEZ FRANCIS**  
CHANSON  
29 NOV



**CHRISTELLE CHOLLET**  
ONE WOMAN  
SHOW MUSICAL  
13 DÉC



**SILENCE, ON TOURNE!**  
THÉÂTRE  
31 DÉC



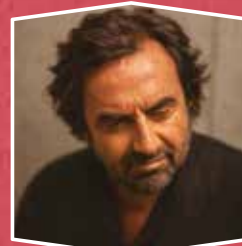
**CONSTANCE HUMOUR**  
18 JANV



**SARAH McCOY**  
JAZZ/SOUL/POP  
31 JANV



**YANN MARGUET**  
HUMOUR  
7 FÉV



**ANDRÉ MANOUKIAN TRIO**  
MUSIQUE DU MONDE  
14 FÉV



SAISON 10

L'ENTREPÔT  
LE HAILLAN

2024/2025



CHANSON / HUMOUR  
DANSE / MUSIQUE  
THÉÂTRE / CINÉMA

[www.lentrepot-lehaillan.fr](http://www.lentrepot-lehaillan.fr)  
05 56 28 71 06

# Édito

## Changer le monde à l'échelle locale : un défi individuel et collectif !

4. Vu sur les réseaux

5. En bref

6. Décryptage

Un nouveau plan de circulation en centre-ville.

8. Cittaslow

10. Dynamique éco

11. Une journée avec

Nathalie, Gabrielle et Hugues Travailleuses et travailleur sociaux au CCAS

12. Regards d'ici

Franck & Damien

13. Regards croisés

Une convention en faveur de la nature et de la biodiversité.

14. Dossier

Réduire et mieux gérer ses déchets.

19. Faciliter mon quotidien

20. Coups de cœur

21. Tribunes

23. Mots croisés

24. Votre agenda

L'été a permis de mettre en lumière nos athlètes paralympiques du volley assis qui nous ont rendu fiers de leur persévérance et de leur engagement. Nul doute qu'ils seront honorés comme il se doit le 5 décembre prochain, à l'occasion de la soirée revisitée de remise des récompenses de la ville aux sportives, sportifs et bénévoles méritants !

Après une rentrée scolaire sereine dans les écoles, voici venir un automne placé sous le signe du changement : en effet, le dérèglement climatique s'accélère et chacune et chacun d'entre nous doit, à sa petite échelle, contribuer à laisser une planète vivable aux générations futures.

C'est pourquoi vous découvrirez dans ce Mag les mesures courageuses (et qui feront sans doute beaucoup parler) que nous serons amenés à prendre dans les prochains mois en matière de circulation dans notre centre-ville, encore trop saturé par un trafic de transit et insuffisamment avenant pour les cyclistes et les piétons, notamment les personnes à mobilité réduite.

La ville et Bordeaux Métropole vous accompagnent aussi pour être actrices et acteurs de la nécessaire réduction des déchets que nous produisons en trop grande quantité, individuellement et collectivement.

Quant au projet de centre-ville qui s'accélère, il intègre parfaitement cette anticipation d'un climat probablement plus hostile dans les années à venir, en veillant à la qualité des logements et des espaces publics, source de fraîcheur et de nature.

Le *Mois de la résilience*, organisé avec Bordeaux Métropole, est aussi une excellente occasion de mieux comprendre, sans catastrophisme mais avec lucidité, tous ces sujets et leurs enjeux, à travers des réunions, des conférences et des ateliers.

Cette phrase de Greta Thunberg résume l'état d'esprit que nous devrions toutes et tous partager : « *Quand on commence à agir, l'espoir est partout. Alors au lieu d'attendre l'espoir, cherchez l'action. Et c'est seulement à ce moment que l'espoir sera là* ». »

**Andrea Kiss**

Maire du Haillan

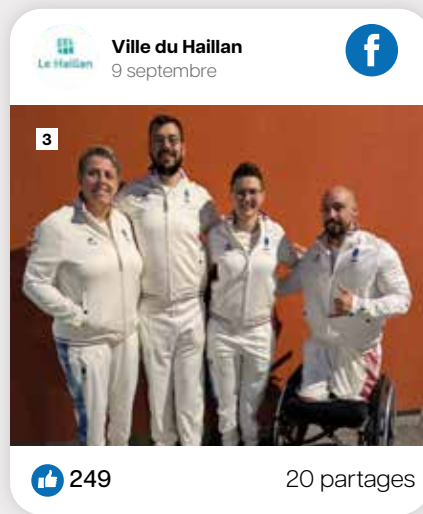
Vice-présidente de Bordeaux Métropole

« Le Haillan votre mag » n° 55 est le magazine d'information de la Ville du Haillan, N°ISSN 1258 – 9632 • Directrice de la publication : Andrea Kiss • Rédactrice en chef : Lucie Mialhe • Comité de rédaction : Marie Ammeux, Stéphane Boucher, Catherine Corujas, Monique Dardaud, Éric Fabre, Martine Galès, Sarah Galy-Ramounot, Béatrice Guélin – Le Blanc, Ludovic Guitton, Catherine Morel. • Rédaction p. 12 : Sophie Dussaussols • Crédits photos : ville du Haillan (sauf mention contraire) • Mise en pages et infographie : [agencescoopcommunication@ville-lehaillan.fr](mailto:agencescoopcommunication@ville-lehaillan.fr) 14505-MEP, Olivet (02 38 63 90 00) • Impression : Imprimerie Laplante, Mérignac (05 56 97 15 05). • Tirage : 1 300 ex – Imprimé sur papier 100 % PEFC avec des encres végétales Le Haillan votre mag est disponible en libre-service dans les accueils des services municipaux, en version numérique sur [www.ville-lehaillan.fr](http://www.ville-lehaillan.fr) et en version papier sur demande à [lemag@ville-lehaillan.fr](mailto:lemag@ville-lehaillan.fr) ou 05 57 93 11 34.



Andrea Kiss et des enfants de l'école maternelle du Centre lors de l'inauguration du poulailler.

# Vu sur les réseaux



De haut en bas et de gauche à droite

- 1 Chantier jeunes de l'été
- 2 Rentrée des classes et distribution de gourdes aux nouveaux élèves et aux CP.
- 3 Les athlètes paralympiques du VBCH Volley-Ball Club Le Haillan aux Jeux Olympiques de Paris 2024.
- 4 Le Haillan était bien dans la place !
- 5 Inauguration des projets du Budget participatif : en photo, le trampoline pour toutes et tous
- 6 Le World Clean up day
- 7 L'Entrepôt a fêté ses 10 ans, à l'occasion du *Grand Vendredi*.

Suivez-nous sur [f](#) facebook [@](#) instagram [in](#) linkedIn

# S'impliquer sur le Parc des Jalles



Le 1<sup>er</sup> parc naturel et agricole de la métropole recherche des citoyennes et citoyens volontaires pour intégrer le Conseil des Jalles, afin de travailler à la co-construction du devenir du Parc. Peu importe votre âge, votre catégorie socio-professionnelle ou votre commune de

résidence, le Conseil, qui se réunit 3 fois par an, est ouvert à toutes et à tous.



Pour en savoir plus sur le Parc des Jalles, ses objectifs, ses acteurs, son programme d'actions et d'animations... rendez-vous sur le site de Bordeaux Métropole

**i** Pour rejoindre le conseil des Jalles et obtenir plus de renseignements, contactez : [parcdesjalles@bordeaux-metropole.fr](mailto:parcdesjalles@bordeaux-metropole.fr)

## Un coup de main bienvenu

Cet été, une quinzaine de jeunes Haillanaises et Haillanais se sont retroussés les manches pour embellir la ville dans le cadre des **chantiers jeunes** ! Le groupe de juillet a coloré les barrières devant le groupe scolaire de la Luzerne, afin de rendre plus visibles et sécurisées les voies piétonnes. L'équipe d'août a aidé à nettoyer (tondeuse et souffleur) les cours d'écoles et le chemin d'accès au collège Emile Zola à Bel Air en prévision de la rentrée scolaire des plus jeunes. Merci à eux pour leur implication et aux équipes encadrantes du Ranch et des services techniques.

## On connaît leurs noms !

Les trois noms qui ont remporté les suffrages du dernier sondage viographie sont :

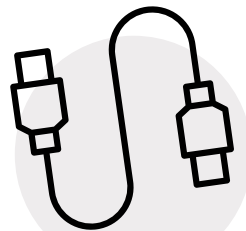
- **Anne Frank**, avec 62,5 % des voix, pour le chemin entre l'école élémentaire de la Luzerne et le collège Andrée Chedid.
- **Marie Trintignant**, avec 43,5 % des voix, pour le rond-point au croisement de la rue des Vignes de Bussac et la rue Sauternes.
- **Luce Douady**, avec 42,5 % des voix, pour le chemin entre la rue des Vignes de Bussac et le chemin de Balleront (Eysines).

Merci à toutes et tous pour votre participation !

## Retour sur la collecte numérique

En mars dernier, la Ville en partenariat avec Bordeaux Métropole a organisé une collecte d'équipements électriques et électroniques à La Source. Grâce à vous, 687 kg d'équipements ont été collectés. Parmi eux, 468 kg vont être recyclés et 220 kg vont être reconditionnés. Cela représente un équivalent Co2 de 4 279 kg. Merci à toutes et à tous ! Il vous reste encore des équipements qui dorment dans vos tiroirs ?

**Rendez-vous en mars 2025 pour la prochaine édition du mois de la collecte numérique.**



# Un nouveau plan de circulation en centre-ville

*Mieux partager et aménager l'espace public pour un centre-ville apaisé.*

**Aujourd'hui, le centre-ville est encombré par un trafic « de transit »\* créant beaucoup de nuisances et défavorable aux déplacements doux des habitantes et habitants. Par ailleurs, certaines rues nécessitent des travaux lourds pour la mise en accessibilité des trottoirs et la création d'itinéraires cyclables, obligatoire depuis la Loi d'Orientation sur les Mobilités de 2019. Le nouveau plan de circulation répondra à terme à tous ces objectifs : créer un centre-ville apaisé et accessible à toutes et tous.**

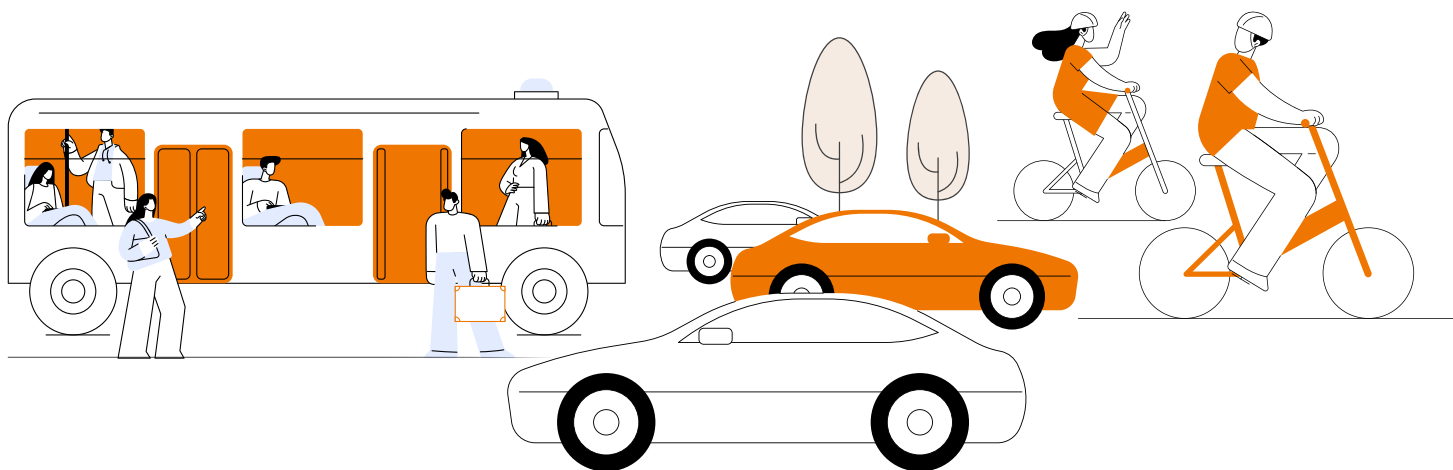
## Comment ?

Des aménagements de voirie, tels que des sens uniques accompagnés d'une nouvelle signalisation routière, vont dévier les automobilistes de passage vers les voies extérieures au Haillan (route de Lacanau, avenue de Magudas, rue Jean Mermoz, rocade). Des trottoirs confortables et des pistes cyclables pourront ainsi être tracées pour remédier aux discontinuités en centre-ville. En parallèle, un couloir de bus sera réalisé sur certains tronçons pour accueillir le futur Bus Express Extra Rocade en septembre 2027 (ligne L) qui desservira la zone de l'aéroport. Les lignes 71 et 84 verront leur parcours légèrement modifiés.

## Où ?

### 6 rues concernées :

- > rue du Médoc (entre la rue Colbert et l'avenue Pasteur)
- > rue Victor Hugo (entre le rond-point Bernède et l'avenue Pasteur)
- > rue Hustin (entre l'avenue Pasteur et la rue de Chavaillès)
- > avenue de la République (entre la rue Hustin et la rue de la Morandière)
- > rue Jean Jaurès
- > rue Clémenceau (entre l'avenue Pasteur et la rue de Los Héros)



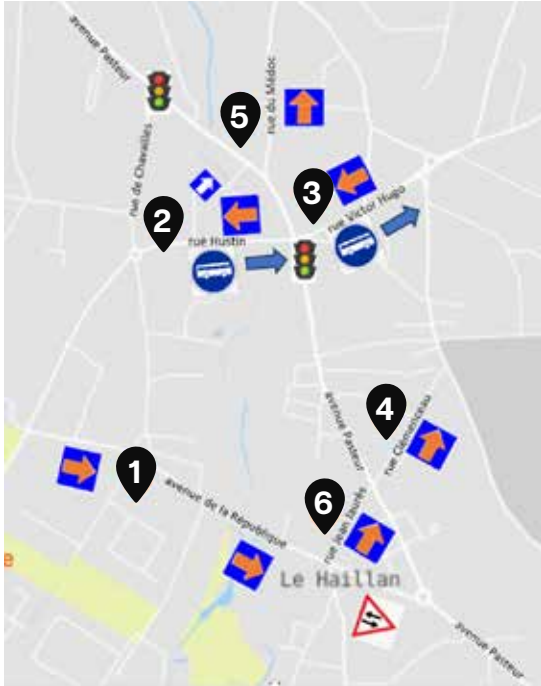
## Quels bénéfices ?

Les enfants pourront aller à l'école et aux collèges à vélo, les piétons se déplaceront plus sereinement grâce à de nouveaux trottoirs aménagés dans le respect des normes PMR, tout en préservant les axes routiers pour les déplacements internes au Haillan. Moins de circulation automobile, moins de bruit et moins de pollution et plus de sécurité.

## Quand ?

- > **Fin 2024** : étude et réalisation de l'ensemble des travaux nécessaires à cette mise en place.
- > **Mars 2025** : mise en place de tous les sens uniques dans le cadre du nouveau plan de circulation.
- > **2025 à 2029** : réalisation des travaux, progressivement par rue, avec la création de trottoirs, de voies cyclables, de bus et végétalisation.

# 4 phases de travaux



Mai 2025

## TRAVAUX AVENUE DE LA RÉPUBLIQUE 1

### Avenue de la République Ouest

- ☑ Passage à sens unique dans le sens de Saint-Médard-en-Jalles à Bordeaux
- ☑ Élargissement des trottoirs pour une meilleure accessibilité et végétalisation
- ☑ Création d'une piste cyclable bidirectionnelle au sud de l'avenue

### République Est (entre la rue de la Morandière et l'avenue Pasteur)

- ☑ Double sens de circulation conservé
- ☑ Élargissement des trottoirs pour une meilleure accessibilité
- ☑ Création d'un nouvel aménagement cyclable

## TRAVAUX RUE HUSTIN 2 ET RUE VICTOR HUGO 3

### rue Hustin

- ☑ Création d'un couloir et d'un quai pour le futur Bus Express Extra Rode (ligne L)
- ☑ Passage à sens unique entre l'avenue Pasteur et la rue de Chavaillès
- ☑ Maintien de la voie verte

### rue Victor Hugo

- ☑ Passage à sens unique d'une voie de circulation
- ☑ Création d'un couloir et d'arrêts de bus
- ☑ Réalisation d'un aménagement cyclable
- ☑ Élargissement des trottoirs pour une meilleure accessibilité

2026

2026-2027

## TRAVAUX RUE CLÉMENCEAU 4

- ☑ Passage à sens unique depuis l'avenue Pasteur vers la rue de Los Heros
- ☑ Création d'un nouvel aménagement cyclable
- ☑ Arrêts de bus

## TRAVAUX RUES DU MÉDOC 5 ET JEAN JAURÈS 6

### rue du Médoc

- ☑ Passage à sens unique de l'avenue Pasteur vers le cimetière
- ☑ Accès aux commerces préservé
- ☑ Création de larges trottoirs et d'un nouvel aménagement cyclable

### rue Jean Jaurès

- ☑ Passage à sens unique de l'avenue de la République vers l'avenue Pasteur
- ☑ Création d'un nouvel aménagement cyclable

2028

### Des réunions d'information se tiendront avec les habitantes et habitants :

- le 18 novembre à 18h30 pour présenter ce nouveau plan de circulation,
- pour concerter sur la rue Clémenceau, la place Henri Bos et le parvis de l'église et de L'Entrepôt,
- au fur et à mesure des travaux pour présenter les avant projets et échanger autour de la végétalisation des espaces publics.

*\*trafic de transit = trafic créé par des véhicules étrangers à la commune qui traversent la ville. Au Haillan, en centre-ville, ce trafic représente les 2/3 de la circulation automobile.*



© Agence d'architecture Djuric-Tardio

# La ZAC Cœur de ville : les projets se concrétisent sous la plume des équipes

## Ilot 1 (à l'angle de la place François Mitterrand)

Le 28 juin dernier, le jury réunissant des représentants de la Métropole, de la Ville du Haillan et de la Fab, a retenu le projet proposé par le groupement mené par Aquitanis et Giboire.

Le projet lauréat reprend les arcades de la place François Mitterrand, les tons clairs, les toitures en proposant une densité du bâti à taille humaine. La possibilité pour 85 % des logements de faire évoluer les espaces jour et nuit en fonction des besoins du ménage (télétravail, arrivée d'un nouvel enfant, etc), les doubles orientations, la générosité des séjours et des différents types d'espaces privatifs extérieurs présagent d'un confort certain pour ses futurs habitantes et habitants.

Parmi les 68 logements proposés, on compte 70 % de T3-T5 et une résidence inclusive de 10 logements pour accueillir des publics

fragilisés ou précarisés. Des activités et commerces occuperont le rez-de-chaussée du bâtiment principal donnant sur la place. La ville a pris contact avec certains commerçants locaux pour la boulangerie et la superette. La grange et l'échoppe conservées seront réhabilitées et accueilleront des services. Le projet prévoit la plantation de 25 nouveaux arbres, confortée par 104 arbustes plantés sur des buttes permettant de limiter les vis-à-vis. L'aménagement d'abris pour la faune et d'un réseau de 112 m<sup>2</sup> de noues paysagères assureront l'infiltration des eaux pluviales et préserveront les réservoirs de biodiversité.

Actuellement, les déconstructions des maisons, qui pour la plupart ont dû préalablement être désamiantées, se poursuivent. A l'automne, des travaux démarreront sur la clairière, espace public boisé qui sera l'une des entrées de ce nouveau Cœur de Ville.

## Calendrier prévisionnel :

**2025** : dépôt des permis de construire

**2026** : début des travaux

**2028** : livraison des logements et commerces



## ILOT 7 (EN FACE DU COLLÈGE EMILE ZOLA)

Une nouvelle équipe a été retenue pour travailler sur le projet de Résidence intergénérationnelle Senior avec une Maison d'Assistante Maternelle (MAM). Le promoteur Réalités et le bailleur social Aquitanis vont ainsi travailler avec les cabinets : More architecture et Let's grow paysagiste. Ce projet devrait être livré en août 2028.

© Agence d'architecture Djuric-Tardio



# Parcours *graff*

Partagez vos photos et vidéos sur le circuit avec le #villeduhaillan ou en nous taguant @villeduhaillan sur les réseaux sociaux !

**P**lacé sous la direction artistique de l'association **Foksabouge**, en collaboration avec La Source, le service jeunesse et les services patrimoine et cadre de vie, le parcours graff est composé d'une vingtaine d'œuvres réalisées par des artistes locaux et internationaux : **Bleu, Cest Rose, Elae, Fooza, Fusible, Jone, Laurent, Lilee, Moka, Metro, Noar, Ose, Pops, Rémy, Repaze, Sair, Scanner, le collectif Skin Jackin et quelques anonymes.**

Ce parcours évolutif invite les habitantes et les habitants à explorer la ville en offrant une expérience artistique unique. Initié lors du Serial Kikerz Block Party en mars 2022, il s'est enrichi depuis de nouvelles fresques murales sur la thématique Cittaslow, chacune ornée d'un escargot en hommage au label obtenu par la Ville en 2022. Une convention de partenariat a permis l'embellissement de 10 transformateurs ENEDIS et d'un poste REGAZ, soit 300 m<sup>2</sup> supplémentaires de murs graffés !

### Pour arpenter la ville à pied ou à vélo à la recherche des graffs, 2 itinéraires s'offrent à vous :

- **Un circuit familial**, en jaune sur la carte, d'environ 5 Km avec 13 œuvres : 25 minutes à vélo et 1h à pied.
- **Un circuit sportif**, en rose, d'environ 12 Km avec les 20 œuvres du parcours : 1h à vélo et 3h à pied.



- 1 Tunnel de la piste cyclable Bordeaux-Lacanau
- 2 Espace de la Sablière
- 3 En bas de la rue Los Héros (face au stade)
- 4 Stade Abel Laporte
- 5 Gymnase Bel Air
- 6 Plateforme couverte
- 7 En haut de la rue Los Héros (collège)
- 8 Avenue de l'Aiglon
- 9 Rue Jacques Brel
- 10 Garage Suire
- 11 Salle de sports Georges Ricart (sud)
- 12 Salle de sports Georges Ricart (Nord)
- 13 Salle de sports Georges Ricart (ouest)
- 14 Arrière école élémentaire de la Luzerne
- 15 Parking école élémentaire Luzerne
- 16 Avenue de la Morandière
- 17 Avenue de Magudas
- 18 Rues du Petit prince / des Bosquets de Venteille
- 19 Rue Gérard Philippe
- 20 Avenue de la République

○ Mur □ Transformateur et poste

# Le village de Noël se prépare



**L**e Village de Noël ouvrira ses portes dans une ambiance chaleureuse le **samedi 14 décembre** de 13h30 à 18h sous la halle de la **place François Mitterrand**. Une occasion idéale pour petits et grands de se plonger dans la magie des fêtes, tout en découvrant les talents locaux.

## Devenez exposante ou exposant au Village de Noël !

Vous êtes créatrice ou créateur, artisan ou artisan, commerçante ou commerçant, productrice ou producteur locaux ? Inscrivez-vous à : [service.economie@ville-lehaillan.fr](mailto:service.economie@ville-lehaillan.fr) à partir du :

- du 7 au 13 octobre pour les Haillanaises et Haillanais ou les exposantes et exposants ayant déjà participé lors des précédentes éditions,
- du 14 au 27 octobre pour toutes les autres candidates ou candidats.

Les stands retenus seront communiqués à la mi-novembre.

## Un Noël éco-responsable

Nouveauté cette année : un atelier spécial sera proposé durant le Village de Noël pour apprendre à emballer vos cadeaux de manière éco-responsable. Vous y découvrirez l'art du *Furoshiki*, une technique japonaise utilisant du tissu réutilisable pour des paquets cadeaux élégants et durables. Venez avec votre tissu carré de 60 à 90 cm de côté ou testez le pliage avec les tissus de démonstration. Réduisons ensemble le gaspillage du papier, pour des fêtes encore plus belles !

**i** Suivez toutes les informations sur la page Facebook [Marché du Haillan](#).

## DU NOUVEAU ET DU CHANGEMENT



**Sur la zone Actipark**  
**78 Av. de Magudas,**  
**33185 Le Haillan**

### Amespace

Aménagement,  
agencement de bureaux  
et espaces de travail  
**05 35 54 59 90**

### Bdx Print

Imprimeur de signalétique, de  
PLV, de textiles personnalisés  
et d'objets publicitaires  
**05 54 07 31 71**  
[www.bdxprint.com](http://www.bdxprint.com)

### Cobani

Travaux de maçonnerie  
générale et gros  
œuvre de bâtiment

### Murfy

Réparation d'appareils  
électroménagers  
**05 25 53 03 70**  
[murfy.fr](http://murfy.fr)

### Muriso

Menuiserie extérieure  
(volet, porte, fenêtre)  
**06 27 70 53 02**  
[www.fenetre-muriso.fr](http://www.fenetre-muriso.fr)

### Sanoli génie climatique

Travaux de plomberie  
pour la construction de  
logements collectifs neufs  
**05 57 21 31 72**

### Technifloat

Vitrage et miroiterie pour  
façade, cuisine et salle de bain  
**05 47 88 10 01**

### Hors zone Actipark

#### Cindy Rodrigues

Accompagnement  
périnatal auprès des futurs  
ou jeunes parents  
**06 19 86 61 96**  
[nea-accompagnementperinatal@  
gmail.com](mailto:nea-accompagnementperinatal@gmail.com)

#### Restôdom

Service de portage de  
repas variés et de qualité,  
préparés par un traiteur  
avec des produits locaux,  
frais et de saison, à domicile  
pour personnes en situation  
de handicap ou seniors  
**06 08 05 60 27**  
[www.restodom.fr](http://www.restodom.fr)  
**i Rest'ô Dom**

# Nathalie, Gabrielle et Hugues

## Travailleuses et travailleur sociaux au CCAS

Leur priorité : l'inconditionnalité de l'accueil social de proximité, pour que chaque citoyenne et citoyen qui passe la porte du Centre Communal d'Action Sociale, trouve une écoute attentive, un accompagnement, une réponse adaptée à sa réalité.

“ Au CCAS, nous contribuons à améliorer les conditions de vie des personnes les plus fragiles du territoire par une mission de service public. ”

### 8h30 : Temps administratif et échanges informels

Tour à tour, chacune et chacun passe la porte avec enthousiasme. La bonne humeur est requise pour accueillir les personnes dans de bonnes conditions. Avant d'ouvrir au public ou de partir en réunion, on traite les mails et on assure le suivi des dossiers.

### 9h-12h / 14h-17h : Accueillir, écouter, orienter, accompagner

Il n'y a pas de journée type, les sollicitations sont multiples. Chaque personne est unique, qu'elle téléphone ou passe la porte du CCAS, sa demande est immédiatement prise en compte.

Tous les jours sont consacrés aux rendez-vous ou visites à domicile. Nous donnons le temps à chaque personne accueillie d'exprimer ses besoins. Cet échange nous permet d'évaluer la situation et d'y apporter la réponse la plus adaptée. Nous accompagnons sur les difficultés administratives et numériques, l'accès au logement, l'emploi, la santé, l'accès aux droits, les situations d'urgences, la grande précarité et la subsistance.

Seul le vendredi matin (jour de fermeture au public) est dévolu à une réunion d'équipe. Cette demi-journée permet de rencontrer les partenaires, travailler sur les projets et assurer le suivi des dossiers.

En 2023, près de **1000 personnes** ont été reçues par Gabrielle, Nathalie et Hugues. Le premier accueil social aide la personne à prendre du recul sur sa situation. Passer la porte du CCAS, c'est la première étape pour se remobiliser, reprendre confiance, retrouver de l'autonomie et reconstruire un réseau, avec l'aide de nos partenaires.

Être travailleuse et travailleur social, c'est œuvrer en transversalité avec les partenaires institutionnels, les entreprises du territoire, et de toute évidence l'ensemble des services de la ville.

### 12h : Esprit d'équipe et cohésion

La notion d'équipe est essentielle lorsqu'on travaille dans le social. Par essence même, "action sociale" sous-entend "créer du lien" avec les administrées et administrés mais aussi entre nous. La pause méridienne a aussi cette vocation.

# Franck & Damien, duo soleil

“ L'Entrepôt  
complet qui chante  
et danse avec nous :  
une émotion  
indescriptible. ”



© Franck Lapuyade \_ KanaluProduction

**Les deux musiciens du Haillan imposent en douceur leurs ballades folk et blues sur la scène française. Salué par la critique, leur deuxième album *Juniper road* enregistré en Californie, arbore la lumière dorée des couchers de soleil, d'ici et d'ailleurs...**

**D**ans un film américain, leur rencontre aurait eu lieu à bord d'une Cadillac, les palmiers de Los Angeles en arrière-plan. Mais Franck et Damien sont français, et c'est dans une vieille Clio sur la route de Lacanau qu'ils ont noué leur amitié. Lors de cette soirée mémorable de novembre 2013, les deux musiciens s'étaient croisés à l'occasion d'une scène ouverte. « *En rentrant chez moi, je pensais à lui. Je l'avais trouvé hallucinant de maîtrise, mais je n'avais même pas son numéro* », se souvient Damien. Comme dans un film américain qui finit bien, le hasard, la chance ou le destin ont apporté leur grain de sel. « *J'ai aperçu une grande silhouette au loin avec une guitare sur le dos. Franck avait loupé son bus, il faisait du stop. À 3 heures du matin, nous étions encore en train de chanter sur le parvis de l'église de Saint-Aubin-du-Médoc. Les gendarmes du coin ont débarqué, ils ont été notre premier public* ». Franck et Damien en rient encore.

## Des plages landaises à la Californie

Depuis cette nuit sous les étoiles médocaines, les deux hommes ne se sont plus quittés. Leur duo écume d'abord les bars des plages landaises et les pubs bordelais. À l'époque, ils jouent pour le plaisir, sont payés au chapeau, mais captent le public et enchaînent les dates. Leur premier album, *You can find your way* enregistré dans le studio de Tom Frager et masterisé à Los Angeles en 2018 leur permet d'affirmer leur identité musicale et visuelle. En 2023, les musiciens transforment l'essai avec *Juniper road* : un album unanimement salué par la critique.

## Le Haillan, leur port d'attache

Inspirés par les morceaux de Ben Harper et John Mayer, Donavon Frankenreiter ou encore les Rolling Stones, Franck et Damien chantent la route et la liberté. Amoureux des road trips, ils ont néanmoins trouvé leur port d'attache au Haillan et affiché complet à L'Entrepôt en mars dernier. Le 14 novembre, ils se produiront au théâtre des Etoiles à Paris, avant de revenir à Bordeaux.



## Hommage à Pierre Prioleau

Ancien maire du Haillan de 1983 à 1988, Pierre Prioleau nous a quittés. L'équipe municipale s'associe à la peine de sa famille.

**A suivre sur les réseaux : @Franckanddamien**



Pour les voir,  
rendez-vous le  
**28 novembre**  
à **Blonde Venus**.

# Une **convention** en faveur de la **nature** et de la *biodiversité*

**Cultiver un potager, planter une haie champêtre, mieux comprendre des espèces redoutées comme les serpents ou les chauve-souris... trois associations locales ont signé une convention de partenariat avec la Ville pour mettre en œuvre des animations et des formations liées à la nature et à la biodiversité.**

**L'**association **Arbres et Paysages en Gironde**, basée au Haillan, accompagne la ville en matière d'expertise environnementale, notamment pour la plantation et le choix des essences. Elle promeut la plantation de haies diversifiées avec des essences locales. Elle a d'ailleurs créé un programme de production et d'approvisionnement en plants d'origine locale et mène des actions de communication sur la trame verte et la biodiversité. La convention qu'elle a signée avec la Ville inclut le

conseil, la fourniture de plants labellisés et des activités d'éducation à l'environnement. C'est ainsi, par exemple, qu'une haie fruitière a été plantée dans la cour de l'école élémentaire du Centre avec les élèves.

**Cistude nature**, historiquement liée à la ville et maintenant basée à Eysines, protège la nature via des programmes de conservation d'espèces, des atlas de répartition et la gestion écologique d'espaces naturels. Elle sensibilise également à l'environnement et au développement durable en proposant des animations pour les groupes d'enfants et de jeunes, que ce soit en classe ou en centre de loisirs. Cistude a formé du personnel municipal et des élus et élus à la gestion différenciée des espaces verts ; elle est partenaire de la Ville dans le projet de Club Nature qui vient de voir le jour au Haillan (voir ci-contre).

Si vous visitez le jardin de l'espace

Nina Simone, mis à la disposition de cette association par la Ville, nul doute que vous serez charmé par les plantations de **La Mauvaise herbe**. Cette association haillanaise réunit lors d'ateliers réguliers, des Haillanaises et Haillanais sensibles au jardinage et au bien vivre-ensemble pour créer des espaces nourriciers, planter, se former et expérimenter la permaculture. Lieu de rencontre tout autant que d'apprentissage, La Mauvaise Herbe mise beaucoup sur l'entraide, le partage et l'autonomie durable. La Mauvaise herbe intervient également toute l'année au sein des écoles et des crèches pour accompagner leurs projets de potagers.

#### **NOUVEAU** : un Club

Nature au Haillan !  
Tout au long de l'année scolaire, des ateliers et sorties sont organisés pour sensibiliser les enfants de 8 à 11 ans aux enjeux environnementaux et à la protection de la biodiversité. Ça se passe le mercredi après-midi, de 14h à 16h, à l'Espace de la Sablière.

#### **Plus d'infos** :

**Service développement durable** :  
05 56 16 44 26  
[service.devdurable@ville-lehailan.fr](mailto:service.devdurable@ville-lehailan.fr)

**Arbres et Paysages en Gironde** :



**Cistude Nature** :



**La Mauvaise Herbe** :

**La Mauvaise Herbe**



# Le dossier

## Réduire et mieux gérer ses déchets



Que l'on habite un logement collectif ou une maison individuelle, vivre dans un environnement agréable passe entre autres par la réduction de nos déchets. Les services de la Ville et de Bordeaux Métropole vous accompagnent au quotidien pour gérer et réduire vos déchets verts et ménagers. En bonus, quelques clés pour un jardin sûr et éco-responsable.

# Que faire de ses biodéchets ?

Depuis le 1<sup>er</sup> janvier 2024, avec la loi anti-gaspillage pour une économie circulaire, les particuliers et les professionnels ont obligation de trier à la source leurs biodéchets. Concrètement, tous les déchets biodégradables de jardin, les déchets alimentaires ou de cuisine ne doivent plus être jetés avec les ordures ménagères ; ils doivent être compostés.

demande un composteur individuel auprès de la ville et venir le récupérer lors d'une distribution au Haillan, ou bien en faire la demande auprès de Bordeaux Métropole et venir le chercher sur une plateforme de distribution métropolitaine. Une livraison de composteur à domicile est également possible. Dans ce cas, vous recevrez exclusivement un composteur en polyéthylène recyclé issu des bacs cassés, recyclable (pas de composteur bois) sous 2 mois après votre demande.

**Inscription :** 

• **Si vous n'avez pas de jardin**, vous pouvez demander la création d'un site de compostage partagé à proximité de votre domicile. Bordeaux Métropole vous aide à le mettre en place en pied d'immeuble,

au sein d'un jardin collectif ou dans les espaces publics. Il vous faudra mobiliser 5 foyers volontaires au minimum.

Si vous habitez dans un logement géré par un bailleur social, le composteur partagé sera installé par le bailleur en collaboration avec Bordeaux Métropole. Deux équipements sont en cours d'installation dans les résidences Condorcet à Forum et rue Hustin. La distribution des composteurs est accompagnée de conseils prodigués par des professionnels et d'un guide d'utilisation. Un bioseau est remis gratuitement en même temps que le composteur individuel et lors de la mise en place des composteurs partagés à tous les bénéficiaires.

**Demandez votre composteur individuel ou un composteur partagé sur le portail des démarches : [www.ville-lehaillan.fr](http://www.ville-lehaillan.fr)**



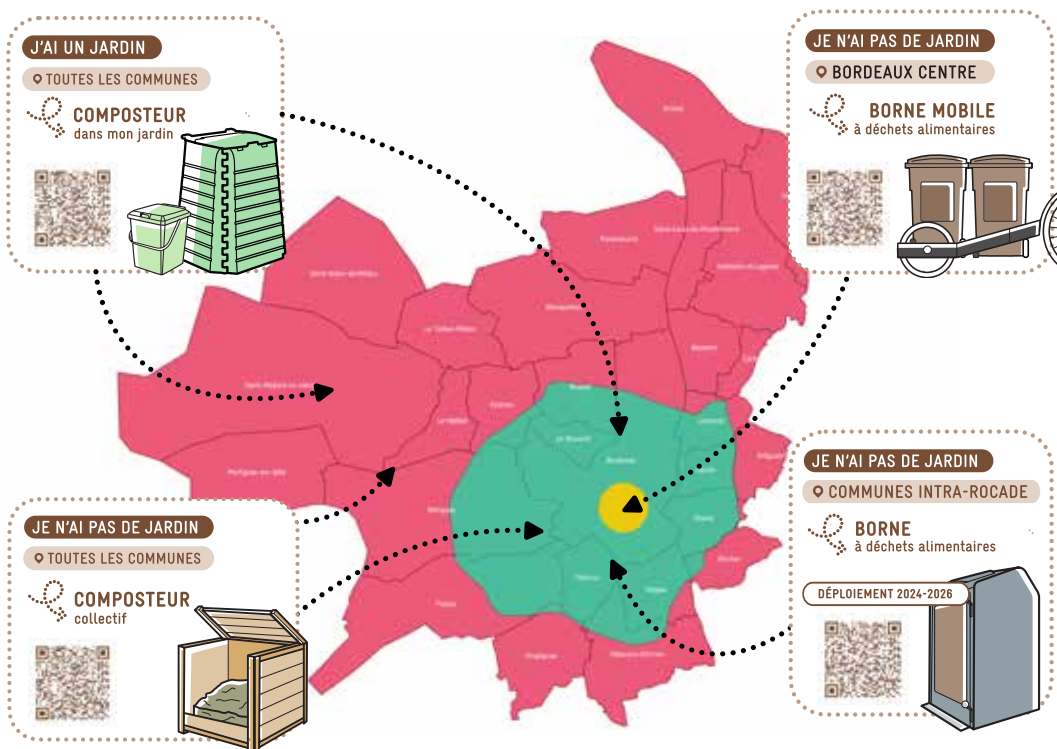
En 2023, **495 kg de déchets** par habitant dont **81 kg de déchets verts** et **68 kg de restes alimentaires**.

Quatre solutions sont proposées aux habitantes et habitants de la Métropole pour trier leurs déchets alimentaires : les composteurs individuels et collectifs, les bornes à déchets alimentaires et les bornes mobiles. Les bornes sont en cours d'installation dans les communes intra-rocade et à Bordeaux Centre. Le Haillan n'est donc pas concerné par ce dispositif.

**Vos solutions pour trier en tant que Haillanaise ou Haillanais :**

• **Si vous avez un jardin** (superficie minimale de 30 m<sup>2</sup>), vous pouvez

## Les solutions pour trier ses déchets alimentaires sur Bordeaux Métropole :



# Entretien des balcons et jardins

## Que faire de ses déchets verts ?

### Les déchetteries de Bordeaux Métropole

Les déchets verts et le bois sont acceptés dans les 3 déchetteries les plus proches du Haillan : Eysines, Saint-Médard-et-Jalles et Mérignac.



Retrouvez les horaires d'ouverture sur : [www.ville-lehaillan.fr](http://www.ville-lehaillan.fr), rubrique Déchetteries.

### La collecte des déchets verts

Une collecte de déchets verts est effectuée une fois par mois au Haillan, à l'exception des mois de janvier, février, mars et août. Vous pouvez récupérer des sacs recyclables transparents (dans la limite de 5 par foyer) à l'accueil de la mairie, du lundi au vendredi aux horaires d'ouverture, et déposer vos sacs de déchets verts devant chez vous la veille du jour de ramassage.

Le calendrier de ramassage est disponible sur le site de la ville en scannant ce QR code.

Retrouvez au même endroit le guide du jardinage naturel.



### Jardiner, zéro déchet !

Il existe aussi des astuces pour réduire vos déchets lorsque vous jardinez telles que le paillage ou encore le mulching. Des formations, gratuites et ouvertes à toutes et tous, sont proposées par l'association Au Ras Du Sol en partenariat avec Bordeaux Métropole.



Formez-vous à la réduction des déchets :



#### RAPPEL DE LA RÉGLEMENTATION :

il est strictement interdit d'abandonner ses déchets verts dans la nature ou de les brûler à l'air libre ! Ces comportements irrespectueux et dangereux peuvent être punis d'une peine d'amende allant de :

- 35 € à 75 000 € pour les dépôts sauvages
- 750 € d'amende pour les incinérations et dans le cas du déclenchement d'un incendie, 6 mois d'emprisonnement et 3750 € d'amende.

### Broyer ses branchages :

L'arrivée de l'automne est le moment idéal pour entamer les travaux de jardinage, débroussaillage, élagage des arbres... Ceux-ci sont en effet fortement déconseillés du 16 mars au 31 août, pour que les oiseaux puissent nidifier en paix. Mais alors que faire de ses déchets verts ? Broyat, compost ou élimination, plusieurs possibilités s'offrent à vous.

Le broyage permet de transformer les branchages en copeaux, utilisables pour enrichir le sol du jardin, préserver l'humidité, ou accueillir la biodiversité.

Une opération de broyage gratuite et sans inscription est organisée prochainement par la ville et Bordeaux Métropole.

Comment ça se passe ?

Déposez vos branchages sur l'une des deux plateformes et récupérez ensuite votre broyat :

- **Plateforme 1** : parking de l'école élémentaire de la Luzerne

-> ouverture du 31 octobre au 17 novembre et récupération du broyat le 20 novembre.

- **Plateforme 2** : parking de la Sablière (à l'angle de l'avenue de Paris et de la rue du Médoc) -

-> ouverture du 22 novembre au 8 décembre et récupération du broyat le 11 décembre.

**Végétaux acceptés** : toutes les branches, avec ou sans feuilles, d'un diamètre maximum de 25 cm. Veillez à ne pas les attacher entre elles. Volume maximum : 3m<sup>3</sup>.

**Éléments interdits** : les résineux, les tas de feuilles, les résidus de tonte, les cordes, piquets, fils de fer ou autres matériaux susceptibles d'endommager le broyeur.

**Vous pouvez également bénéficier d'une aide financière à l'achat d'un broyeur partagé ou d'un kit de mulching.**

Plus d'information : [bordeaux-metropole.fr/broyer](http://bordeaux-metropole.fr/broyer)



# Nettoyer et débroussailler

## pour sa *sécurité* et celle des autres

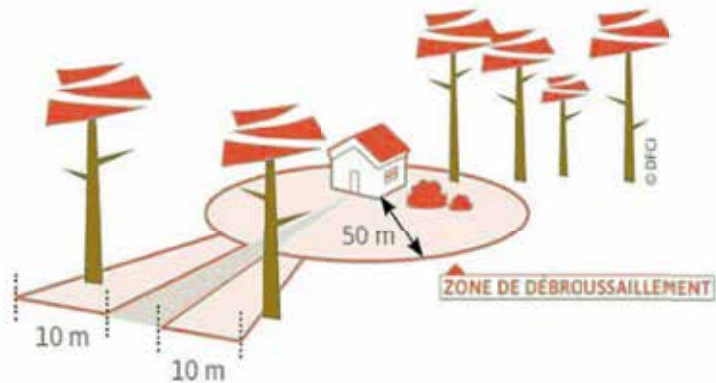
**N**ettoyer son jardin est aussi une question de sécurité des biens et des personnes.

### Pourquoi faut-il débroussailler ?

Cette opération permet de faciliter l'action des sapeurs-pompiers en cas d'incendie. Au-delà de l'aspect esthétique de son environnement, nettoyer et débroussailler son jardin contribue à la préservation du cadre de vie autour des habitations.

### Qui doit faire le débroussaillage ?

Le propriétaire du bien à défendre est responsable du débroussaillage autour des constructions et installations de toute nature, sur un périmètre de 50 m autour du bien et 10 m de part et d'autre des voies privées y donnant accès. En zone urbaine, la totalité des parcelles bâties ou non doivent être débroussaillées.



### Quelques conseils pour bien débroussailler et se prémunir des risques d'incendie :

Elaguer les arbres, supprimer les arbustes sous les arbres, couper la végétation basse, les végétaux morts et les branches sèches, éliminer les résidus de débroussaillage, penser également à nettoyer les gouttières des toits pour les débarrasser des feuilles et aiguilles de pins, éloigner les réserves de bois des constructions.

### Que risque-t-on en cas de non-respect ?

La mairie contrôle le respect des Obligations Légales de Débroussaillage (dites OLD). En cas de non-conformité, le contrevenant s'expose à une contravention de 5<sup>e</sup> classe avec une amende forfaitaire possible de 200 euros accompagnée d'une mise en demeure pouvant aller jusqu'à 50 euros / m<sup>2</sup> non débroussaillé et la réalisation des travaux d'office.

### L'entretien des fossés

La végétation abondante qui nuit au bon écoulement des eaux pluviales est aussi un motif de débroussaillage pour éviter tout risque d'insalubrité liée à des eaux stagnantes voire, tout risque d'inondation.

#### Quelques règles pour entretenir ses fossés en respectant la biodiversité :

- ✓ Période d'intervention : entre le 1<sup>er</sup> septembre et le 28 février
- ✗ Ne pas utiliser de produits chimiques
- ✗ Ne pas recalibrer ou surcreuser
- ✓ Entretien de la végétation : fauchage 1 à 2 fois par an, évacuer les résidus, hauteur de coupe ≤ 10-15 cm
- ✗ Éviter le curage à blanc ( décapage au sol)
- ✓ Curage : par tronçons, respecter le calibre initial "vieux fond vieux bord"
- ✓ Autres opérations : ramasser les embâcles, les déchets, nettoyer les buses et grilles... au minimum 2 fois par an.

*En cas de non-respect, la maire dans le cadre de ses pouvoirs de police peut faire exécuter des travaux d'office (article L2212-2 du Code Général des Collectivités Territoriales), à la charge des propriétaires défailants.*



#### RAPPEL DE LA RÉGLEMENTATION :

Tout propriétaire riverain d'un fossé se doit de procéder à son entretien régulier afin qu'il puisse permettre l'évacuation des eaux, en évitant toutes nuisances à l'amont et à l'aval du fossé (articles 640 et 641 du code civil). Lorsque le fossé est mitoyen, il doit être entretenu à parts égales entre les deux propriétaires (articles 666 et 667 du code civil).



**Ludovic Guitton**

Adjoint délégué à l'aménagement durable de la ville et aux mobilités



**Michel Reulet**

Conseiller municipal au patrimoine, au centre technique municipal et aux mobilités douces

“ La nature occupe une place importante au Haillan : un tiers de la superficie de la commune est composé d'espaces verts, publics ou privés, dont l'entretien incombe aux propriétaires. Entretien notre patrimoine naturel est un enjeu fort pour la Ville, qui va de pair avec la sécurité des Haillanaises et Haillanais et la salubrité de nos espaces. Des règles simples existent pour que chacun et chacune contribue à son niveau à maintenir un cadre de vie agréable et sûr. Nous avons tous et toutes un rôle à jouer dans la gestion de nos déchets verts et ordures ménagères. Bordeaux Métropole a voté en mars 2022 un plan stratégique déchets visant à les réduire et améliorer le tri, conformément aux objectifs nationaux. Dès cet automne, les fréquences de collecte vont être ajustées pour

favoriser cette réduction et augmenter la valorisation. En effet, avec l'extension des consignes de tri et le tri à la source des biodéchets, les poubelles noires s'allègent : 50 % ne sont présentées qu'une semaine sur deux et les autres sont à moitié vides. La Métropole adapte donc le service à l'usage réel et aux comportements évolutifs des habitantes et habitants. En réduisant les émissions de gaz à effet de serre grâce à moins de circulation des camions-bennes, cela contribue aussi à une ville plus apaisée. Pour optimiser les tournées, Bordeaux Métropole modifie les jours de collecte. Vous en trouverez le détail ci-dessous. Nous comptons sur le civisme de chaque habitant et habitante pour s'inscrire dans cette démarche de bonne gestion et réduction des déchets et participer ainsi à la transition écologique que nous opérons au Haillan. ”

# Déchets ménagers : la métropole adapte ses services

**D**éjà en vigueur sur huit communes de la Métropole, les nouvelles fréquences de collecte seront opérationnelles à partir du 25 novembre au Haillan, comme dans cinq communes voisines. Le déploiement sur les 28 communes de la Métropole sera effectif en janvier 2025. Toutes les usagères et tous les usagers sont informés par courrier un mois avant le changement.

**À retenir :** les ordures ménagères seront désormais collectées une fois par semaine au lieu de deux, le tri reste collecté une fois par semaine.



## Pense-bête des collectes :

Jour de collecte	LUNDI	JEUDI
Si jour férié	Collecte*	Pas de collecte

*\*par des agents volontaires*

Deux exceptions :  
- rue Stéphanie Kwolek : ramassage du bac noir le jeudi et du vert, le vendredi,  
- allée et chemin de Jallepont : ramassage du bac noir le mardi et du bac vert, le jeudi.

Pensez à sortir votre bac la veille et à le rentrer une fois la collecte effectuée !

En changeant vos habitudes de tri, vous pouvez être amenés à avoir besoin d'un bac de tri plus grand.



Pour en faire la demande :

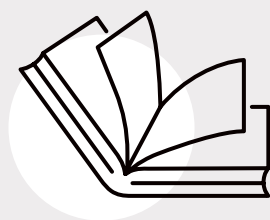


**📞** Pour plus d'informations sur la gestion de vos déchets, contactez les services de Bordeaux Métropole au 0 800 22 21 20 (numéro vert – appel gratuit).

# Faciliter mon quotidien


## POUR MIEUX VOUS ORIENTER ET VOUS RENSEIGNER, DEUX NOUVELLES SIGNALÉTIQUES SONT EN PLACE SUR LA VILLE.

- L'ensemble des sites et bâtiments municipaux (écoles, parcs, équipements sportifs...) sont désormais signalés par de nouveaux panneaux muraux ou totems aux couleurs de la ville.
- L'entrée de la partie haillanaise du Parc des Jalles sera bientôt identifiée rue du Moulinat par des panneaux déclinés par Bordeaux Métropole sur tout le parc des Jalles. Une fois entré dans le bois du Déhès, des panneaux d'information présenteront la faune et la flore du site. Ils seront aussi disponibles en audiodescription.



## Demandez votre livre !

Vous êtes amatrice ou amateur de lecture et vous rencontrez des difficultés pour vous déplacer (seniors ou personnes en situation de handicap) ? La bibliothèque, en partenariat avec le CCAS, organise un service de portage de livres à domicile. Pour bénéficier de ce service gratuit et personnalisé, veuillez contacter l'accueil de la bibliothèque.

 **Bibliothèque : 05 57 93 11 31**  
[lalubi.lehaillan.fr](http://lalubi.lehaillan.fr)

 **La LuBi**

## Nouveauté cinéma !

Vous avez des questions sur la programmation, les séances, les tarifs ou encore les rencontres, rendez-vous le mercredi après-midi, de 13h à 15h (hors vacances scolaires) à L'Entrepôt. L'opérateur cinéma tient désormais une permanence pour vous rencontrer et vous informer. Programme du cinéma et inscription à la newsletter sur [www.moncine.fr/le-haillan](http://www.moncine.fr/le-haillan)



## Marchons, sautons et jouons sur les trottoirs !

Les avez-vous repérés ? Pour encourager la mobilité et l'activité physique, des marquages au sol ludiques et colorés ont fait leur apparition sur les zones piétonnes, près des écoles et autres lieux de grand passage.

Des empreintes d'animaux ou d'êtres humains, des formes et autres zigzags proposent des parcours amusants qui contribuent à la réappropriation de l'espace public, l'accessibilité et l'apaisement du centre-ville.

Ce « **design actif** » rend nos rues encore plus vivantes et agréables à parcourir !

## LE CONTRESENS CYCLABLE, C'EST QUOI ?

Le panneau « sauf vélo » ajouté sous le panneau sens interdit, permet aux cyclistes de circuler en sens inverse. Cet aménagement devient de plus en plus courant. Il est même la règle dans les zones 30 et autres rues limitées à 30, les zones de rencontre et les aires piétonnes.

# ♥ Coups de cœur

Partagez vos bonnes trouvailles de la LuBi parmi les livres, les jeux et les films !  
Pour cela, rien de plus simple : remplissez le formulaire « Coups de Cœur »  
disponible à l'accueil de la bibliothèque et de la ludothèque !

Coup de cœur de la LuBi



## À quoi rêvent les étoiles

Manon Fargetton  
Éditions Gallimard Jeunesse

Dès 13 ans  
Pour les adeptes de roman choral

« Un roman brillant et lumineux sur les liens invisibles qui unissent les êtres. »

Gagnant du prix Ratatalivre



## Qui a laissé sortir les dinosaures

Sam Taplin  
Éditions Usborne

Dès 5 ans  
Pour pop-up addictes

« Un livre amusant et étonnant ! Mais attention à ne pas laisser le dinosaure s'échapper. »

## Le jeu du prince de Motordu

Les fées hilares  
Éditions Nathan

Dès 5 ans, pour apprendre en s'amusant

« Nos enfants avaient adoré le livre "La belle lisse poire du prince de Motordu" de Pef et ils ont tout autant apprécié ce jeu de plateau. Ludique et drôle, il faut relever des défis avec les mots : rimes, syllabes, initiale ou max de mots. »

Sarah



© @daugnac

Le saviez-vous ?

Une vingtaine de graffs composent le parcours graff de la ville. Retrouvez-les sur Instagram et localisez-les grâce au plan en page 9 de ce magazine.

Envoyez-nous vos coups de cœur du Haillan !

Photos artistiques, insolites, pittoresques... à [lemag@ville-lehaillan.fr](mailto:lemag@ville-lehaillan.fr) ou sur Instagram #villeduhaillan !

# Tribunes

GRUPE D'EXPRESSION DE LA MAJORITÉ

« Le Haillan [toujours] avec vous »

## Villes et départements en 1<sup>re</sup> ligne sur la pauvreté

Depuis 2017, la politique portée par Emmanuel Macron n'a été qu'une succession d'attaques contre les plus fragiles.

Elle s'est manifestée sournoisement sur des champs assez divers :

- La réduction des APL, imposée aux bailleurs sociaux, a tari leurs ressources, les limitant dans leur capacité à construire alors que les prix du foncier et les coûts de construction explosaient. Ainsi, malgré tous nos efforts, la liste des demandeurs de logement social a doublé au Haillan, passant de 300 à 600. Un tiers de ces demandes émane des Haillanais. Rappelons que près de 8 habitants sur 10 peuvent prétendre à ce type de logement : jeunes actifs, familles, seniors avec des retraites modestes...
- Cette saignée a aussi limité la capacité des bailleurs à entretenir et rénover leur patrimoine. Or une partie du parc social est ancien, vétuste, mal isolé. C'est la double peine pour les ménages : leur logement est parfois dégradé mais aussi mal isolé. Pour beaucoup, en hiver, il faut choisir entre manger ou se chauffer.
- La diminution des contrats aidés ou encore la réforme des retraites qui a allongé la durée de cotisation et reculé l'âge de départ ont été autant de chances perdues pour des personnes éloignées de l'emploi ou des actifs usés par une vie de travail physiquement ou nerveusement difficile.
- Le projet de versement du RSA conditionné à une activité est une autre illustration du mépris des pauvres et de la méconnaissance des bénéficiaires qui, pour partie, sont inaptes au travail pour différentes raisons.

Et pendant qu'on précarise les plus pauvres, une série de lois a offert des cadeaux fiscaux aux plus riches par la suppression de l'ISF, par la mise en place de la flat tax (un impôt forfaitaire plafonné sur les placements financiers). Alors qu'on tablait sur le ruissellement qui allait profiter à tout le monde, force est de constater que personne n'en a vu la couleur et que seuls les très riches se sont enrichis.

La conséquence de ces mesures, non exhaustives, s'est immédiatement fait ressentir dans les Centres Communaux d'Action Sociale, financés et gérés par les communes ou bien sûr les départements qui assurent le versement du RSA.

En d'autres termes, l'Etat macroniste a reporté la gestion de la pauvreté sur les collectivités, tout en asséchant leurs ressources.

Depuis longtemps déjà, la commune a mis en œuvre la tarification sociale dans les cantines, les accueils périscolaires ou les accueils de loisirs.

Elle accompagne les familles en mettant en place le Pass'Asso pour qu'aucun enfant ne soit privé de faire de la musique ou du sport parce que ses parents n'ont pas les moyens. En prenant en charge de 25 à 75 % d'une adhésion pour une association haillanaise, elle contribue à l'épanouissement de tous les jeunes et au soutien de l'activité associative. Ce pass a aussi une déclinaison pour les seniors avec une petite retraite.

La présentation du rapport d'activité du CCAS en conseil municipal en septembre permet de voir l'ampleur du travail mené et de comprendre le quotidien des travailleurs sociaux : plus de 4000 accueils réalisés sur l'année 2023 !

Le CCAS attribue des aides facultatives pour permettre de surmonter un coup dur, accompagne les personnes pour diminuer les taux de non-recours aux aides, faire une demande de logement, réaliser des démarches en ligne. Il gère la tarification solidaire des titres de transport ou encore les logements d'urgence qui ne désespèrent pas.

Il mène une politique proactive pour permettre aux seniors de vivre le plus longtemps possible chez eux en lien avec le Département et leur proposer de multiples activités.

La fraude sociale est estimée à 1 milliard d'euros et elle est indéniablement inadmissible.

Mais la fraude fiscale, elle, est estimée à 80 milliards ! Les efforts du gouvernement semblent pourtant s'être concentrés quasi exclusivement sur la première...

**Les élus et élus du groupe majoritaire « Le Haillan toujours avec vous »**

# Tribunes

GRUPE D'EXPRESSION DE L'OPPOSITION

## « Le Haillan Réuni »

### La sécurité dans notre commune est un sujet de préoccupation majeur.

Comment nier la vérité, face à l'augmentation des incivilités et à la présence de points de deals ? Nos concitoyens s'interrogent sur l'absence de mesures pour les enrayer.

Les caméras de sécurité, outil pour dissuader ces actes de délinquance et assurer un sentiment de sécurité sont absentes. Cette carence en vidéosurveillance dans des zones sensibles aggrave la situation.

Commune à la traîne...habitants vulnérables !

Le manque d'effectifs de notre police municipale et leur présence limitée à des horaires de présence trop restreints laisse un vide pendant les soirées et les week-ends,

périodes durant lesquelles les incivilités et délits se multiplient.

L'instauration de la limitation de vitesse généralisée à 30 km/h, n'interdit pas le nombre de jeunes qui s'adonnent à des comportements dangereux, comme le wheeling ou le franchissement de ligne blanche continue, mettant en danger, non seulement leur propre sécurité, mais aussi celles des piétons. Gardons-nous aussi des automobilistes qui ne sont que trop peu contrôlés et des poids-lourds de plus de 3,5 tonnes, en non-desserte locale, qui continuent impunément, à traverser notre commune.

Le temps obligera, si les autorités ne prennent pas conscience de cette situation préoccupante et ne mettent pas en place des mesures concrètes pour améliorer la sécurité dans notre commune. Nos concitoyens méritent de vivre dans un environnement protégé et respecté.

Ne laissons pas l'insécurité s'installer durablement.

**Le Haillan Réuni : Hervé Bonnaud, Sophie Tanguy, Aurélie Dufraix**

## « Une ambition pour Le Haillan »

### Le Haillan, ville apaisée. Foutaise !

Chaque Haillanais subit quotidiennement des nuisances : travaux, circulation, stationnement, insécurité.

Une concertation citoyenne semble être obligatoire pour évaluer la sécurité et veiller à la préservation de la qualité de nos vies (voirie, urbanisme, infrastructures, sécurité, seniors et jeunesse).

Les problématiques subies ou vécues par les citoyens ne doivent pas être traitées comme un sujet de communication mais devraient faire l'objet d'une réelle appropriation de l'ensemble des habitants.

Face à la recrudescence des actes d'incivilité, des cambriolages, des vols et de toute sorte de trafic, il est impératif d'équiper notre commune d'un système de surveillance, et d'accroître les effectifs de la police municipale, permettant ainsi des patrouilles ponctuelles de nuit et le week-end.

D'autres communes limitrophes se sont déjà dotées d'un système centralisé et vraisemblablement mutualisable.

Pour aider nos politiques souvent hors sol, et sourds aux suggestions, demandons une véritable concertation !

**Liste citoyenne une ambition pour le Haillan  
Eric Ventre - Bruno Bouchet**

Lors d'une réunion : Vous habitez où ?

Moi-même : Le Haillan.

« Ah ! Le Haillan ! Avant c'était mignon, agréable avec un « slow » art de vivre,

Maintenant, les immeubles ont poussé comme des champignons, et c'est devenu beaucoup moins bien. »

Si la majorité n'arrive pas à mieux concilier les nécessaires constructions avec une ville qui préserve des zones naturelles et sauvages en son centre, l'immobilier au Haillan va perdre de la valeur.

Il existe des promoteurs immobiliers écologiquement responsables, il faut les choisir.

**Cécile Ajello**

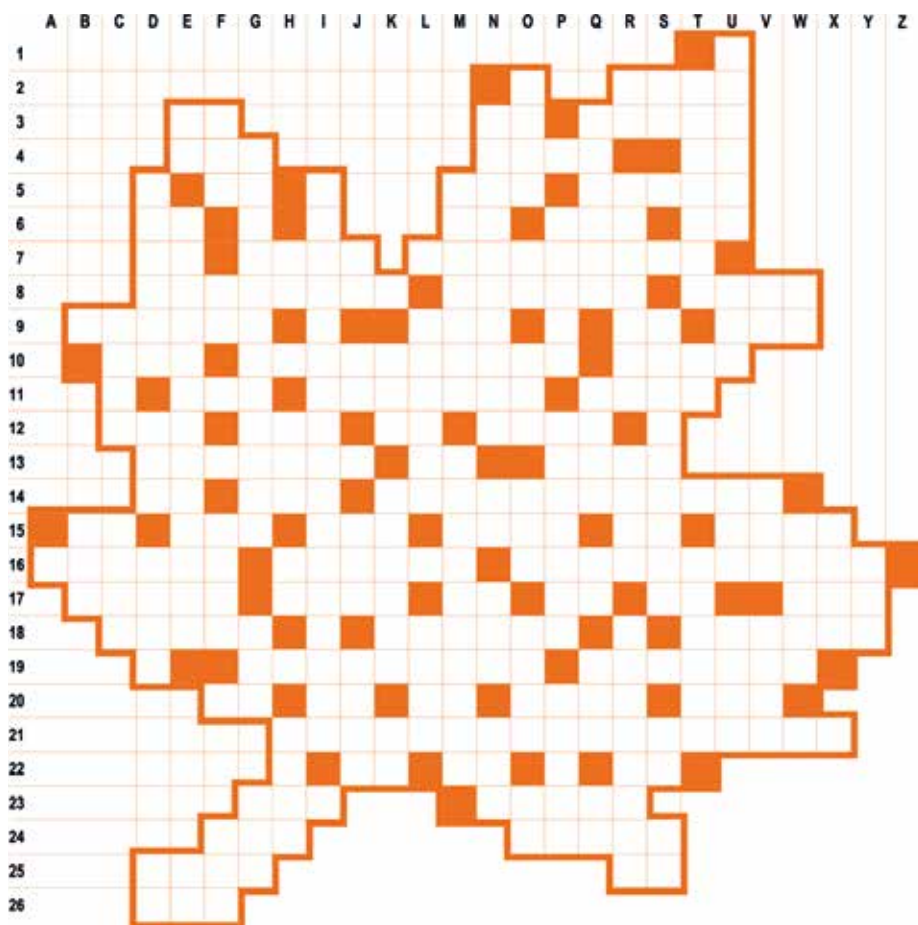
Le rapport de l'IGEDD est favorable au maintien de la piste sécante qui accueille 15 % du trafic aérien. Sa fermeture verrait le doublement de la piste principale. Bien que, *la suppression de cette piste coûterait plus cher que sa rénovation cette piste a été d'une utilité considérable lors des incendies de 2022.* Ce rapport malheureusement fait l'impasse des conséquences sur la santé des riverains. 2 communes s'opposent au maintien de cette piste sécante, belle solidarité métropolitaine à l'approche des élections.

**Erika Vasquez, élue communiste**

# Mots croisés

## Gestion des déchets verts et ménagers au Haillan

Si vous trouvez les solutions aux définitions en gras de cette grille, bravo, vous connaissez bien la gestion des déchets verts et ménagers de votre ville. À vous de jouer !



Pour plus de **challenge**, un chronomètre a été ajouté sur le jeu numérique !



Retrouvez la solution sur le site de la ville [www.ville-lehaillan.fr](http://www.ville-lehaillan.fr)

**HORIZONTALEMENT 2.** Ancien titre iranien. **3.** Actinium. C'est-à-dire en bref. Coupa à l'eau. **4.** Il conserve les œufs. Nuage épais. Titane. **5.** Il est déterminant. C'est pas mal ! C'est le pied ! **6.** Sur le bout de la langue. Radon. Monnaie du Kirghizistan. À moi. **7.** Polonium. Qui n'est pas dedans. **Baisse de la quantité de nos déchets verts pour un environnement plus agréable.** **8.** Embrasement dont l'origine peut être la végétation non ou mal entretenue autour de nos maisons. Ça fait mal. Arme de pointe. **9.** Dans peu de temps. Balle à rejouer. Fait le tour. Point de côté. **10.** Enterré vivant. **Concept, soutenu par la Ville, visant un nouveau modèle écologique de consommation et de gestion des déchets.** Retenue du gentleman. **11.** Elle a de l'esprit. Harmonie du cœur. Mamie à l'ancienne. **12.** Dans la poche du Bulgare. Nom d'un chien ! Très petite taille. Amas de neige. **13.** Voyants. En cul de sac. On l'a à l'œil ! **14.** Moins de deux. Quitté pour l'automne. **Ecosystème vivant favorisé par le broyage de ses déchets verts et la fertilisation des sols.** **15.** Cardinaux opposés. Amas de choses. Bis d'abord ! Prit le pari. Cours à Saint-Omer. Choisit. **16.** **Espace vert collectif en pied d'immeuble qui peut lui aussi accueillir un site de compostage de proximité avec l'aide de Bordeaux Métropole pour sa mise en place.** Propre de droite à gauche. **Devoirs de débroussaillage, devant la loi.** **17.** Elle fait la force. Confortable et chaleureux. Abréviation musicale. Juste ici. Édition limitée. Il augmente au fil des années. **18.** Celle-ci comporte 366 jours. Qui n'est plus en état de marche. Plus qu'en surpoids. **19.** Mit sur le trottoir. **Engrais fait maison !** **20.** Terme d'exclusion. Et approuvé ! Article défini. Sans stress. Ce n'est pas tard. **21.** **Une coupe qui nous va si bien !** **22.** Raccourci avant l'explication. Dieu rayonnant. Emberlificoté. **23.** Il a bon dos lorsqu'on le croise sur la route ! Obtient la victoire. **24.** Mouvement nerveux. Employé fréquemment. **25.** Un homme à la mère ! Vieil ami. **26.** Point bariolé.

**VERTICALEMENT B.** Mise à la bouche. **C.** Donné pour dire oui. Donna de bons motifs. **D.** Bonne amie. Bouleversé. Soupe. Passé au pouvoir. **E.** Pige ou berge. **Attention à cette prune pour qui ne débrousaille pas autour de chez soi !** À l'intérieur. **F.** Il pousse près des iris. Préfixe pour aller de pair. Prénom d'une célèbre diariste juive. **Un geste justement sélectif.** **G.** **Bons débarras pour les déchets verts et le bois à Eysines, Saint Médard en Jalles et Mérignac !** Il rapporte du blé. Cri de douleur. **H.** Peut être n'importe qui. Obtint. Prises de bec. Par conséquent. **I.** **Collectivité locale qui œuvre pour la gestion et la réduction des déchets verts.** **J.** Il refait le monde. Paire de cannes. Matière sportive. Enduré. **K.** Le plus fort aux dés. **Écrasé de vos résidus végétaux obtenu grâce aux opérations broyage de la Ville.** A l'habitude de redoubler. **L.** Enlevai les aspérités. Réservoir agricole. **M.** Déposés pour protéger des inventions. **Bac à compost dont chaque foyer peut faire la demande auprès de Bordeaux Métropole.** **N.** **Risque de débordement si l'évacuation des eaux pluviales est empêchée par une végétation non défrichée.** Un peu de chaque jour. Un accent musical. Service pour les mécontents. **O.** Qui a l'estomac vide (à). Finit seul. Le numéro un en Angleterre. Préfixe pour équilibrer. **Contenants recyclables transparents pour déchets verts à récupérer à l'accueil de la mairie.** Article contracté. **P.** Au bout de la canne à pêche. Agréable à vivre. Paradis de l'assoiffé. **Q.** **Abandons sauvages de ses déchets verts dans la nature strictement interdits.** Supérieure au couvent. Note à l'unisson. Qui reste sans réponse. Redouble de négativité. **R.** Le même que là. Réduit en poudre. Se mettrai en route. **Ramassage des ordures ménagères et du tri aux nouvelles fréquences effectives dès le 25 novembre.** **S.** Pour cent litres. **Collecte des déchets verts mensuelle, devant chez soi, dans notre commune.** Parcours sans courir. Parti délaissé. **T.** **Une saison idéale pour faire le ménage au jardin !** Celui-là. Approuve en votant. **U.** Bijou de cou. Fuite de gaz. À l'aube. L'effet d'une bombe. **V.** Être pour toi. Mèche rebelle. Langue d'Estonie. **W.** Fait naître une liaison. Porté un verre à la main. **X.** Gardien à vie. **Y.** Les liens.

# votre agenda

## Octobre

### Samedi 12 octobre

14h, domaine de Bel Air

#### Stage de danse afro-contemporaine

Découverte, initiation ou perfectionnement en danse afro contemporaine en musique.

Compagnie Fabre & Sènou :

06 23 12 20 67

ciefabresenou@yahoo.com

📍 @ciefabresenou

18h30, salle du Conseil municipal

#### Conseil de quartier Centre/Sud

Rencontrez vos élu·es et élu·es lors d'un temps d'échange sur la vie de la commune.

### Jeudi 17 octobre

13h30-18h, espace de la Sablière

#### Jeux de cartes

Concours pour le Trophée du Voyage.

Retrouvez les autres dates sur [www.ville-lehaillan.fr](http://www.ville-lehaillan.fr)

CTL Bridge : 07 69 26 98 62

[bridgelehaillan@gmail.com](mailto:bridgelehaillan@gmail.com)

### Vendredi 18 octobre

19h, bibliothèque

#### Rencontre avec Philippe Besson



© David Morganti, 2023

Rencontre autour de son dernier livre *Un soir d'été*. Vente-dédicace par la librairie Le Pavé dans la marge. Lecture d'extraits par l'association *En quelques mots*. Entrée libre.

Bibliothèque : 05 57 93 11 31  
[lalubi.lehaillan.fr](mailto:lalubi.lehaillan.fr)

### Du 1<sup>er</sup> au 31 octobre

#### Mois de la résilience de Bordeaux Métropole

Prévenir les risques naturels et technologiques



© SDIS 33

résilient. Tout public. Sur inscription.  
Service développement durable :  
05 56 16 44 26 / [service.devdurable@ville-lehaillan.fr](mailto:service.devdurable@ville-lehaillan.fr)

• Mardi 22 octobre,  
petite salle du Forum  
18h30-20h30

#### Réunion publique sur la qualité de l'eau et les risques d'inondation

• Mercredi 23 octobre  
18h-19h30, espace de la Sablière  
**Jeu Sim-Mana, pour visualiser  
et modéliser une inondation  
sur le territoire et les solutions  
pour l'éviter !**  
En présence d'un ingénieur de l'INRAE..



Découvrez  
le programme  
complet en  
flashant ce code

• Du 8 au 31 octobre, bibliothèque  
**Exposition : Forêts et incendies en  
sud Gironde**  
Entrée libre

• Vendredi 11 octobre  
18h-19h30, espace de la Sablière  
**Jeu Kriz, la résilience par les  
communs**  
Comment réagir face au risque  
climatique, naturel et technologique ?  
Un jeu de plateau coopératif pour  
trouver des réponses et faire  
émerger un nouveau système

### Samedi 19 octobre

14h, parc des Jalles

#### Visite des exploitations Les légumes de Jalle Pont et Le Miel de Mon Petit Rucher

Ce temps convivial permet de mettre en avant les producteurs locaux et les circuits-courts, tout en découvrant le métier d'agriculteur d'aujourd'hui, leurs exploitations, leurs techniques de culture et leurs produits. Dans le cadre du programme du Parc des Jalles proposé par Bordeaux Métropole.

Sur inscription auprès de :  
[service.devdurable@ville-lehaillan.fr](mailto:service.devdurable@ville-lehaillan.fr)  
05 56 16 44 26



## Samedi 19 octobre

15h, bibliothèque

### Coding goûter

Les LuBithécaires te font découvrir l'application Fabricabrac : crée un monde imaginaire peuplé de créatures fantastiques.

Pour les enfants de 6 à 8 ans ·  
Sur inscription

Bibliothèque : 05 57 93 11 31  
lalubi.lehaillan.fr

## Mardi 22 octobre

18h30, petite salle de Forum

### Réunion publique sur la Qualité de l'eau et les risques inondation

Service de la transition écologique  
05 56 16 44 26

## Jeudi 24 octobre

15h, bibliothèque

### Lecture et atelier : dessine ton monstre imaginaire

Inspire-toi des histoires lues par les LuBithécaires et dessine tes créatures imaginaires. De 5 à 7 ans. Sur inscription

Bibliothèque : 05 57 93 11 31  
lalubi.lehaillan.fr

## Du 26 au 27 octobre

6h, espace de la Sablière

### Randonnée pédestre

Découvrez Val d'Azun en Hautes Pyrénées. Niveau 3 et 4. Inscription obligatoire.

Retrouvez les autres dates :  
www.ashrando.fr

ASH Randonnée et Montagne :  
06 48 88 06 12



# Novembre

## Du 9 au 11 novembre

7h, espace de la Sablière

### Randonnée pédestre

Découvrez le Périgord Noir en Dordogne. Niveau 2. Inscription obligatoire.

Retrouvez les autres dates :  
www.ashrando.fr

ASH Randonnée et Montagne :  
06 48 88 06 12

## Lundi 11 novembre

10h30, monument aux mort, jardin de l'Espace Nina Simone

### Commémoration de l'armistice de la Première Guerre mondiale

Vin d'honneur offert par la municipalité à la salle Kalambaka.



## Mardi 12 novembre

18h30, salle du Conseil municipal

### Conseil municipal

Retransmis en direct sur la page Youtube de la ville.

## Jeudi 14 novembre

18h30, bibliothèque

### Rencontres d'auteurs : Arnaud Alessandrin et Johanna Dagorn

Rencontre avec l'auteur et l'autrice de *Discriminations dans la ville, sexismes, racismes et LGBTphobies dans l'espace public*. Public adulte.

Organisé dans le cadre de la Quinzaine de l'égalité et de la diversité.

Bibliothèque : 05 57 93 11 31  
lalubi.lehaillan.fr

## Vendredi 15 novembre

13h30, salle du Forum

### Thé dansant

L'entrée est de 12 € comprenant une boisson et une pâtisserie. La totalité de cette somme sera reversée au Téléthon.

Club Loisirs Ambiance Détente :  
06 09 32 44 59  
agnes.salliot@hotmail.fr

## Du 8 au 24 novembre



### Vivre ensemble avec nos différences

Conférence, forum de l'emploi à destination des personnes en situation de handicap, participation de la Ville au *Duoday* et une nouveauté : une conférence-spectacle « Bipolaire, be happy ».

Programme complet : [www.ville-lehaillan.fr](http://www.ville-lehaillan.fr)

Événement réalisé dans le cadre de la Quinzaine de l'égalité et de la diversité de Bordeaux Métropole. CCAS : 05 57 93 11 18 / [ccas@ville-lehaillan.fr](mailto:ccas@ville-lehaillan.fr)

# votre agenda



## Vendredi 15 novembre

20h30, L'Entrepôt

### Concert des finalistes de la 6<sup>e</sup> édition du Tremplin chanson

Découvrez les 4 artistes sélectionnés par un jury de professionnelles et professionnels parmi une centaine de candidates et candidats. La ou le lauréat sera désigné à l'issue du concert. Venez les découvrir et les soutenir. Entrée 5€

L'Entrepôt : 05 56 28 71 06

## Samedi 16 novembre

14h, domaine de Bel Air

### Atelier danses

Atelier de recherche, d'improvisation, de composition et d'écriture chorégraphique autour des danses.

Retrouvez les autres dates sur

 @ciefabresenou

Compagnie Fabre & Sènou : 06 23 12 20 67  
ciefabresenou@yahoo.com

## Lundi 18 novembre

18h30-20h30, lieu à définir

### Réunion publique sur le nouveau plan de circulation

Présenté dans le Dercyptage de ce mag (P. 6 et 7).  
[www.ville-lehaillan.fr](http://www.ville-lehaillan.fr)

## Du 18 au 22 novembre

### Semaine de la réduction des déchets

**Mercredi 20 novembre, le ranch**

Atelier de réparation vélo avec Léon à vélo

**Vendredi 22 novembre, halle place François Mitterrand**

Stand zéro déchet sur le marché dans le cadre du lancement de la concertation autour d'un marché zéro déchet

Service de la transition écologique :  
05 56 16 44 26  
[service.devdurable@ville-lehaillan.fr](mailto:service.devdurable@ville-lehaillan.fr)

## Samedi 30 novembre

10h, Parc des Jalles

### Atelier découverte de la vannerie sauvage

Découvrez les principales essences utilisées en vannerie sauvage, puis participez à un atelier créatif issu de votre collecte. Dès 7 ans. Lieu communiqué au moment de l'inscription.

Dans le cadre du programme du Parc des Jalles proposé par Bordeaux Métropole..  
Les Murmures Sauvages : 06 67 09 28 85

## Samedi 30 novembre

11h, bibliothèque

### Lecture à voix haute

Par l'association *En quelques Mots*  
Bibliothèque : 05 57 93 11 31  
[lalubi.lehaillan.fr](http://lalubi.lehaillan.fr)

11h, salle du Forum

### Vide atelier

Une occasion unique d'acquérir des œuvres originales en peinture à l'huile, acrylique, aquarelle, dessin et gravure à des prix attractifs mais aussi du matériel de Beaux-Arts en bon état.

Arts Plastiques : 06 45 13 44 33

## Du 22 au 23 novembre

Forum

### Vente de livres et jeux



La LuBi désherbe !

Pour faire de la place aux nouveautés, elle se sépare de ses anciens livres et jeux et les met en vente à partir de 1€. Vendredi de 14h à 18h et samedi de 10h à 12h30.

Bibliothèque : 05 57 93 11 31  
[lalubi.lehaillan.fr](http://lalubi.lehaillan.fr)

Samedi 14 décembre

A partir de 13h30, halle place François Mitterrand

## Village de Noël



Au programme : marché de Noël accompagné d'animations pour les enfants, suivis de la projection offerte du film *Vaiana 2* à L'Entrepôt. Comme chaque année, de belles surprises seront au rendez-vous...

Retrouvez tout le programme sur le site sur [www.ville-lehaillan.fr](http://www.ville-lehaillan.fr)

Service Jeunesse : 05 57 93 11 33

## Sans oublier vos rendez-vous réguliers :

Un vendredi sur deux, rendez-vous avec le stand "Le Vélo par TBM" sur le marché, place François Mitterrand.

Lundis 21 octobre, 18 novembre, 16 décembre

14h, espace de la Sablière  
**Permanence rénovation énergétique**

Plusieurs permanences rénovation énergétique sont proposées par Ma Rénov Bordeaux Métropole pour vous accompagner dans la rénovation énergétique de votre logement.

Prenez rendez-vous sur [www.ville-lehaillan.fr](http://www.ville-lehaillan.fr)

Tout au long de l'année

A la bibliothèque :  
**Les Clubs de lecture**

Pour ados et adultes. Sur inscription les parcours numériques, coding goûter, îles aux contes.

Bibliothèque : 05 57 93 11 31

À la ludothèque :  
**Les cafés jeux, ateliers jeux, soirées jeux... pour enfants et adultes. Sur inscription.**

Ludothèque : 05 57 81 87 21

Tout le programme sur : [lalubi.lehaillan.fr](http://lalubi.lehaillan.fr)

Vendredi 20 décembre

18h30, salle du Conseil municipal

**Conseil municipal**

Retransmis en direct sur la page Youtube de la ville.

# Décembre

Jeudi 5 décembre

10h30, monument aux morts  
**Hommage national aux morts pour la France en AFM (Afrique Française du Nord)**

Levée des couleurs, lecture précédée d'un dépôt de gerbes, appel aux morts et minutes de silence.

Association des Anciens combattants : 05 56 34 22 45

Jeudi 5 décembre

18h, L'Entrepôt  
**Cérémonie de remise des récompenses aux sportives, sportifs et bénévoles méritants**

Service enfance, jeunesse, sport et vie associative : 05 57 93 11 23

Dans le cadre du plan "Plantons 1 millions d'arbres de Bordeaux Métropole".

Découvrez le programme sur : [www.ville-lehaillan.fr](http://www.ville-lehaillan.fr)

Vendredi 13 décembre

15h30-19h30  
**Distribution de plants sur le marché, place François Mitterrand.**

Sur inscription : [www.ville-lehaillan.fr](http://www.ville-lehaillan.fr)

Du 14 au 15 décembre

7h, espace de la Sablière  
**Randonnée pédestre**

Découvrez la Dune du Pyla. Niveau 1. Inscription obligatoire.

Retrouvez les autres dates : [www.ashrando.fr](http://www.ashrando.fr).

ASH Randonnée et Montagne : 06 48 88 06 12

Du 7 au 13 décembre

**Semaine de l'arbre en fête : L'arbre pollinisateur**

Animations au programme de cette nouvelle édition sur le thème de l'arbre pollinisateur.



UN MOIS  
DE LA RÉSILIENCE  
POUR AGIR

1<sup>er</sup> - 30  
octobre  
2024



# PRÉVENIR LES RISQUES

NATURELS ET  
TECHNOLOGIQUES



Programme complet sur  
[bordeaux-metropole.fr](https://bordeaux-metropole.fr)