

Petits élus

GRANDS REPORTERS

Voyage au fil de l'eau



Mon eau
ma ville
et moi

Le Haillan



Les petit.e.s Elu.e.s
du HAÏLLAN



Alexandre



Lubin



Manoé



Jonah



Amala



Axel



Louna



Mélanie



Salma



Anaïs



Emille



Emma



Erine



Camille



Achille



Maxime



Ilcan



Nina

Directeur de la publication :

Le Maire du Haillan

Equipe de rédaction :

Mathieu Guionie (SUEZ),
Hélène Prokofieff, Bénédicte Buge,
Emilie Bucherie (Mairie du Haillan)
et les jeunes élus du CME

Crédits photos :

Maison de l'Eau et Mairie du Haillan

Diffusion gratuite. Reproduction totale ou
partielle interdite

Imprimé par l'imprimerie Ménard
sur du papier certifié FSC issus de forêts
gérées durablement avec des encres
végétales.

Le Conseil Municipal DES ENFANTS



Le Conseil Municipal des Enfants, appelé communément CME, fête ses 30 ans cette année. La commune se pose en véritable précurseur, en donnant à des enfants la possibilité de s'investir dans leur commune.

Ce fût une volonté forte des élus de mettre en place cette instance. Tous les moyens d'accompagnement ont été mis aussi bien à la disposition des enfants que des animateurs. Animateurs sans qui ce projet n'aurait pas pu voir le jour ; leur professionnalisme et leur implication ont pour beaucoup contribué au succès du CME. Plus de 300 jeunes Haillanais, filles et garçons, ont été conseillers municipaux des enfants depuis 1989.

Quelle expérience ! Il leur a fallu travailler sur leur programme, le présenter à leurs camarades et les convaincre de la nécessité de voter pour eux, bref faire une campagne ! Ce

Sommaire

De la source au robinet des Haillanais,
un système complexe.....p.04

L'eau potable sous haute surveillance....p.07

À la rencontre de Cistude Nature,
l'association haillanaise de protection
de la naturep.09

Un ramassage de déchets pour préserver
nos rivières et nos océans.....p.12

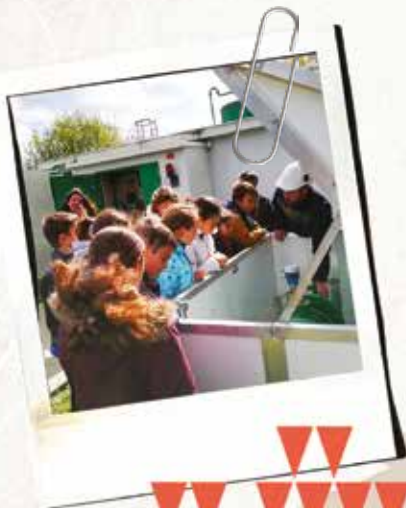
Le Haillan, une ville verte
et économe en eau.....p.14

fut pour beaucoup la découverte de la démocratie et de son fonctionnement. L'occasion de rencontrer le Maire de sa commune et de découvrir le fonctionnement d'une municipalité.

Et cette année, le CME a décidé de s'intéresser aux enjeux liés à la consommation de l'eau. En partenariat avec L'Eau Bordeaux Métropole, les élus se sont transformés en petits reporters. Ils ont visité divers sites sur la métropole et rencontré des professionnels de l'eau. Des informations collectées à l'occasion de ces visites est né ce livret : « Mon Eau, Ma ville et Moi ».

Bonne lecture !





DE LA SOURCE AU ROBINET DES HAILLANAIS, *un système complexe*

Chaque jour, vous consommez de l'eau pour boire, faire la vaisselle, vous laver. Mais, au Haillan, savez-vous d'où vient cette eau qui coule à votre robinet ?

Nos petits reporters vous embarquent pour un voyage étonnant au cœur des installations de production d'eau potable du secteur.



Des ressources souterraines de la commune...

À notre arrivée sur le site, à quelques centaines de mètres de la Mairie, Christophe, technicien d'exploitation de L'Eau Bordeaux Métropole, nous attend pour nous livrer tous les secrets à propos de notre eau du robinet.

Il y a ici un **forage**, trou de 70 mètres de profondeur, qui capte l'eau d'une **nappe profonde** appelée Oligocène, du nom de la couche géologique qui l'abrite.

AU HAILLAN ET PARTOUT EN GIRONDE, L'EAU DU ROBINET PROVIENT DE NAPPES SOUTERRAINES, PUISÉE JUSQU'À 450 MÈTRES DE PROFONDEUR, ALIMENTÉES PAR LA PLUIE QUI S'INFILTRE SUR NOTRE TERRITOIRE ET JUSQUE SUR LES CONTREFORTS DU MASSIF CENTRAL.

C'est une eau d'excellente qualité qui nécessite peu de traitement.

L'eau subit une **filtration** à travers trois grosses cuves vertes remplies de sable. Cela permet d'éliminer l'excès de fer, naturellement présent, afin d'éviter que l'eau soit de couleur « rouille » au robinet.

Afin que l'eau reste potable pendant tout son parcours dans les tuyaux jusqu'à notre habitation, on y ajoute une petite dose de chlore : c'est la **désinfection**. L'usine est entièrement automatisée et pilotée à distance, jour et nuit, par un **centre de télécontrôle** basé à Bordeaux.

Il y a sur place un **laboratoire d'autocontrôle** équipé d'appareils de mesure pour analyser en continu des paramètres de qualité comme le pH, le taux de chlore ou encore la turbidité de l'eau.

Chaque jour, ce forage produit environ 400 m³ d'eau, distribuée en direct ou stockée dans les réservoirs des environs, en fonction de la consommation des Haillanais.

Eau et patrimoine

- 3 forages profonds (30 à 234 mètres de profondeur)
- 1 source (4 mètres de profondeur)
- 1 unité de traitement de l'eau potable
- 66 km de réseau d'eau potable
- 323 m d'aqueduc

... mais pas uniquement

Une partie de l'eau potable que vous utilisez provient également d'autres captages situés sur la commune de Saint Médard en Jalles et de l'usine de production Cap Roux à Mérignac.

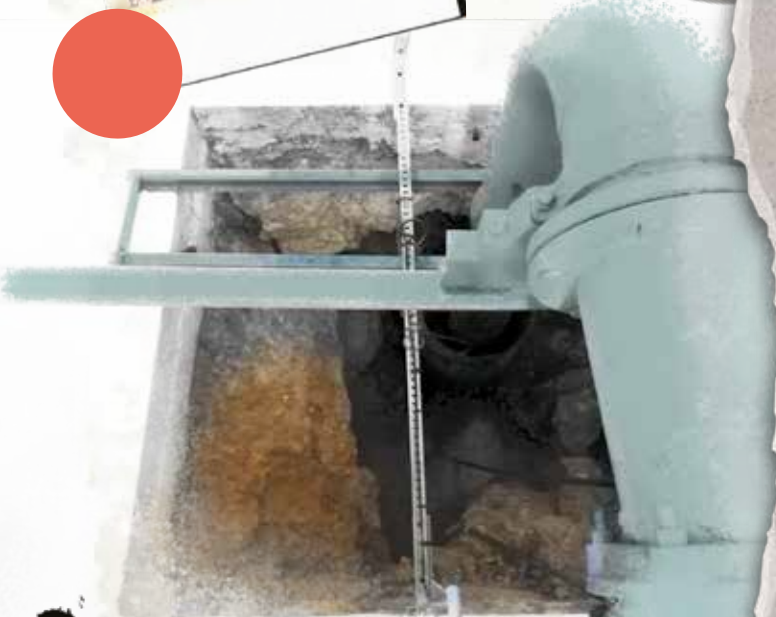
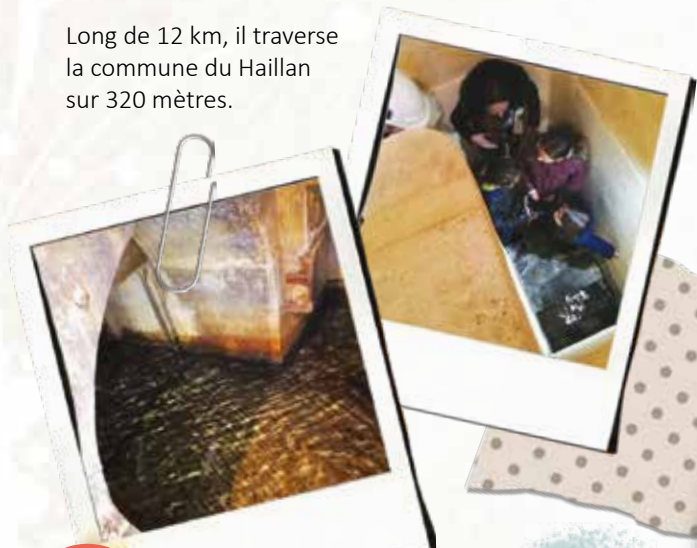
Cap Roux est alimentée par des **unités de traitement** de l'agglomération parmi lesquelles on retrouve celle de Saint Médard, que nous avons visitée en compagnie de Christophe.

L'eau, captée dans plusieurs **sources et forages** dont un est implanté au Haillan à - 30 mètres, est filtrée à travers du sable et du charbon actif avant d'être désinfectée pour pouvoir être consommée sans risque pour la santé.

À quelques pas de l'usine située à Saint Médard, Christophe nous invite à découvrir un autre endroit insolite.

Là, sous terre, dans un sous-sol calcaire qui regorge d'eau, serpente un aqueduc en pierre construit en 1857, qui relie plusieurs captages dont un forage (- 234 m) et une source, tous deux sur la commune du Haillan, avec un réservoir situé dans le centre-ville de Bordeaux.

Long de 12 km, il traverse la commune du Haillan sur 320 mètres.



Portrait



Christophe

Technicien d'exploitation
L'Eau Bordeaux Métropole

CME : Bonjour Christophe, peux-tu nous dire en quoi consiste ton métier ?

Christophe : J'interviens sur un secteur de 6 usines et chaque semaine je m'y rends pour effectuer des contrôles de qualité, l'entretien ou pour renouveler les produits de traitement.

CME : Quels jours travailles-tu ?

C : Je travaille en journée du lundi au vendredi. Une semaine par mois, je suis d'astreinte ce qui signifie que l'on peut m'appeler la nuit et le week-end pour venir dépanner une usine en urgence.

CME : Est-ce que tu as beaucoup d'appels lorsque tu es d'astreinte ?

C : Rarement car les usines sont entièrement automatisées et on y effectue un gros travail de maintenance pour éviter les pannes.

CME : Comment ça se passe si une usine tombe en panne ?

C : Il faut intervenir le plus rapidement possible. L'avantage, sur Bordeaux Métropole, c'est qu'il y a une centaine d'usines de production : si une est en panne, les autres permettent de compenser les besoins en eau le temps d'effectuer les réparations.

CME : À qui appartiennent toutes ces installations ?

C : Tous les équipements du service de l'eau potable, les usines, les châteaux d'eau et les réseaux sont la propriété de Bordeaux Métropole. Elle a confié à SUEZ le fonctionnement quotidien.



LDA Gironde

Laboratoire
départemental
d'analyses



L'EAU POTABLE

sous haute surveillance



Vous vous demandez comment est contrôlée la qualité de l'eau que vous buvez tous les jours au robinet ? Alors direction le Laboratoire Départemental d'Analyses de la Gironde LDA33, situé à Pessac.

Nous sommes accueillis par Simon Buytaert, le responsable prélèvements de ce **laboratoire** qui contrôle également les eaux de baignade, l'eau des piscines municipales, les plats des restaurants scolaires et les coquillages du bassin d'Arcachon.

En France, les contrôles sanitaires de l'eau du robinet sont effectués par l'ARS, l'Agence Régionale de Santé, qui décide des lieux (usines, réseaux, stockage, points de distribution) et des fréquences de prélèvement en fonction du nombre d'habitants desservis.¹

Dans ce laboratoire, chaque jour, des scientifiques analysent des centaines d'échantillons d'eau destinée à la consommation humaine avant d'envoyer les résultats à l'ARS. Après validation sanitaire, ces résultats sont communiqués aux Maires, au Préfet et vous pouvez les consulter en mairie ou sur internet.

www.eaupotable.sante.gouv.fr

1- L'ARS Nouvelle Aquitaine a confié, dans le cadre d'un marché public, au LDA33 l'ensemble des prélèvements et analyses du contrôle sanitaire.





Le parcours d'un échantillon d'eau potable de A à Z

Sylvain Fremy est préleveur et il réalise 10 à 15 **prélèvements** quotidiennement sur tout le département. Nous suivons attentivement tous ces gestes. D'abord, quelques tests rapides pour avoir un premier aperçu de la qualité de l'eau : température, pH, taux de chlore. Ensuite, après avoir bien désinfecté le robinet et nos mains afin d'éviter que des microbes extérieurs ne s'introduisent dans l'**échantillon**, nous remplissons 3 flacons. Ils sont transportés minutieusement en glacière jusqu'à la réception du laboratoire avec la fiche de prélèvement.

Blouses blanches, sur-chaussures et mains propres, nous voilà prêts pour réaliser les **analyses microbiologiques**.

Afin de détecter la présence éventuelle de bactéries, il faut déposer une gouttelette d'eau dans une boîte de Pétri, remplie de nutriments dont elles vont se nourrir, et la placer dans une étuve à 22 ou à 36°C.

Si des tâches apparaissent dans les boîtes, après une « mise en culture » de 48 heures, cela met en évidence la présence de colonies de bactéries. Dans le cas contraire, pas de bactérie !

Le nombre de ces colonies indique la concentration en germes dans l'eau (E. Coli, Entérocoques). Leur absence garantit un bon traitement, un bon état du réseau et une eau de qualité.

Place maintenant aux **analyses physico-chimiques** qui permettent de mesurer très précisément la composition de l'eau. Des appareils performants aux noms savants, spectrophotomètre ou encore passeur-titreur, servent à rechercher les traces de pesticides ou de substances qui pourraient être dangereuses pour l'Homme.

Entre les autocontrôles réalisés dans les usines, la surveillance de l'ARS effectuée par le labo LDA33 plus tous les capteurs qui analysent l'eau en continu dans les tuyaux, nous comprenons mieux pourquoi l'eau du robinet est en France l'un des aliments le plus contrôlé !

Zoom sur la qualité de l'eau en 2018

- 78 analyses bactériologiques
- 81 analyses physico-chimiques
- Dureté : eau calcaire 20°F
- 100 % des échantillons conformes aux critères de potabilité
- Conclusion de l'ARS :
Eau de bonne qualité





À la rencontre DE CISTUDE NATURE, l'association Haillanaise de protection de la nature



Au nord du Haillan, séparé des communes voisines de Saint Médard en Jalles et du Taillan-Médoc par le ruisseau du Haillan et la Jalle de Blanquefort, se trouve le Bois du Déhès.

Ici, vivent de nombreuses espèces d'animaux et de végétaux, rares et protégées, à l'abri de la ville. On peut y observer, par exemple, la tortue Cistude d'Europe ou encore des papillons et des orchidées sauvages. Une partie du site est d'ailleurs classée Natura 2000, un label pour préserver la biodiversité en Europe.

C'est dans ce vaste espace boisé, au cœur de la zone des sources du Thil-Gamarde, que les petits reporters ont rendez-vous au Moulin du Moulinat, siège de l'association Cistude Nature avec Elodie Malavialle.

Le retour de la nature sur les sites d'eau potable de Bordeaux Métropole

Elodie, chargée d'éducation à l'environnement, nous explique que depuis 2007, Cistude Nature accompagne L'Eau Bordeaux Métropole dans la mise en place d'une **gestion écologique. Il s'agit de protéger la ressource en eau des risques de pollution mais aussi d'identifier, de préserver et restaurer la biodiversité.**

Avant, l'endroit était tondu très régulièrement comme un parc ou un jardin pour donner un aspect « propre ». Résultat : plus de fleurs ni de papillons à l'horizon !

Maintenant, l'entretien de la zone des sources se fait sans engrais ou désherbants chimiques et tout en respectant le rythme de la nature : le bois mort est laissé au sol et les herbes sont fauchées tardivement pour le plus grand bonheur des animaux qui y trouvent abri et nourriture ...





Des petites bêtes pour connaître la qualité de l'eau des milieux aquatiques

Cette visite avec Elodie a eu lieu le 22 mai, et vous savez quoi ? C'était la Journée internationale de la biodiversité ! Alors, à notre tour, nous sommes allés à la rencontre des petites créatures aquatiques pour une pêche assez originale...

Il s'agit d'examiner la faune que l'on trouve dans un cours d'eau comme la Jalle ou dans la mare pédagogique de Cistude où l'eau est stagnante. **Cette observation des différentes espèces présentes nous renseigne sur la qualité de l'eau : ce sont des bio-indicateurs.**

Munis d'épuisettes, nous fouillons la vase et l'eau à la recherche d'habitants parfois microscopiques. Présence d'une coquille ? Nombre de pattes ? Présence d'une ventouse ? Avec une loupe et un **clé de détermination**, nous avons identifié des gammares, des larves de libellule ou de triton, des têtards... preuves que l'eau de la Jalle y est de bonne qualité.

Pêle-mêle, nous avons également croisé des grenouilles vertes, une couleuvre, des libellules, les restes d'une écrevisse de Louisiane - une espèce exotique envahissante - et surtout beaucoup de moustiques !

Portrait



Marion GOURÉ

Agent technique en charge de l'entretien des espaces verts et de la propreté de la ville du Haillan

CME : Bonjour Marion, peux-tu nous parler de ton métier ?

Marion Goure : Je travaille au Centre technique municipal où nous nous occupons quotidiennement de l'entretien et du nettoyage des espaces verts, des cours d'école, du stade, des bois et des parcs. Je suis particulièrement en charge du secteur sud du Parc du Ruisseau.

CME : Le Haillan est-elle une ville verte ?

MG : Notre ville est riche en massifs, parcs et plantations. Une ville bien végétalisée permet d'avoir des zones de fraîcheur, des habitats et de la nourriture pour les animaux et rend la ville plus agréable pour ses habitants. En plus, ces espaces verts captent le CO₂ et absorbent une partie de la pollution.

Leur entretien s'effectue sans produit chimique ni pesticide. Nous désherbons manuellement, nous utilisons des coccinelles pour éliminer les pucerons et les déchets verts sont transformés en compost ou paillis.

CME : Quel est ton regard sur la propreté des parcs ?

MG : Chaque jour, je constate que les gens profitent de ces espaces mais laissent parfois derrière eux des déchets en tous genres, plastiques, verres et papiers principalement.



UN RAMASSAGE DE DÉCHETS

*pour préserver nos rivières
et nos océans*

Un déchet par terre finit-il toujours dans l'océan ?
Pour répondre à cette question, nous avons sollicité
Maxime Algisi qui travaille à la Fédération
départementale de pêche de la Gironde et qui
sensibilise petits et grands à la préservation des
milieux aquatiques.

80% des déchets des mers et des océans proviennent des continents car ils voyagent avec la pluie, les courants et le vent, via notamment les rivières. Cela représente 8 millions de tonnes par an ! Ces déchets qui mettent parfois plusieurs centaines d'années à se dégrader, polluent l'eau, empoisonnent les animaux et finiront tôt ou tard par se retrouver dans nos assiettes.

Un déchet jeté dans le ruisseau du Haillan, affluent de la Jalle, rejoindra ainsi la Garonne puis l'Océan Atlantique pour se retrouver là où nous nous promenons et nous baignons !

Accompagnés de Marion Goure et de Maxime, nous avons décidé de prendre les choses en main. Direction le Parc du Ruisseau pour y effectuer un petit nettoyage...

5 KILOS DE DECHETS RAMASSES EN ½ HEURE

Equipés de gants et de poches poubelle, nous avons ramassé des bouteilles en verre, des emballages et des bouteilles en plastique, des papiers, du polystyrène, des mégots et même une couche de bébé !

Quelques conseils pour protéger l'eau et la planète :

Buvez l'eau du robinet pour limiter les emballages en plastique, fabriquez des produits maison sans substance chimique, consommez local et de saison afin de réduire les transports et les surconsommations d'eau et d'énergies... et surtout triez et jetez vos déchets dans les poubelles appropriées.



Le Haillan, une ville VERTE ET ÉCONOME EN EAU

Entre bois, parcs, jardins et terres agricoles, la commune du Haillan est particulièrement bien pourvue en verdure. Un vrai plus pour la qualité de vie de ses habitants mais aussi pour la biodiversité.

Avoir de beaux parterres de plantes et de fleurs est souvent synonyme d'un arrosage intensif et pour entretenir ces petits coins de nature en ville, le service des espaces verts est celui qui consomme le plus d'eau.

Mais depuis 10 ans et une véritable prise de conscience de la nécessité de préserver les ressources, de s'adapter au changement climatique, la Ville a créé son Agenda 21 dont l'un des objectifs est de modifier les pratiques pour économiser l'eau.

Annabel Albrech, responsable de la Mission Agenda 21, explique à nos jeunes élus ce qui a changé.

« Avec les équipes de jardiniers, nous avons adopté plusieurs changements de comportement :

- Adapter la végétation en remplaçant les plantes annuelles par des espèces vivaces comme la lavande, moins gourmandes et qui résistent mieux à la chaleur et au manque d'eau.
- Pailler le sol avec des écorces ou de la paille de lin, déposées au pied des végétaux, afin de limiter l'évaporation, de diminuer la fréquence d'arrosage et de ralentir la repousse des mauvaises herbes.
- Récupérer l'eau de pluie, qui tombe sur la grande toiture du Centre Technique Municipal dans une cuve enterrée de 33m³, pour alimenter un petit camion-citerne d'arrosage.
- Mettre en place une gestion différenciée, en adaptant l'entretien des 43 hectares d'espaces verts en fonction de leurs usages (ornementaux, rustiques, naturels). La fauche est tardive, l'apport d'engrais et l'arrosage ne sont plus systématiques. On laisse la nature et la biodiversité reprendre leur place.
- Maîtriser l'arrosage, avec des programmateurs, pilotés à distance et connectés à une sonde de pluie, pour adapter les heures et les fréquences en fonction des besoins des plantes et des conditions météorologiques.





L'arrosage du Haillan en pratique :

- 45 ha d'espaces verts publics (superficie de la commune : 926 ha)
- 3 types d'eau utilisée : 1 forage pour le stade, 1 cuve d'eau de pluie de 33 m³ et l'eau du robinet en appoint
- 35 compteurs et programmeurs intelligents
- 17 000 m³ d'eau consommée par an
- - 10% de consommation entre 2017 et 2018



Quelques pratiques mises en place par les jardiniers municipaux que chacun peut mettre en œuvre chez soi :



- Surveiller et réparer les fuites, parfois invisibles sur les réseaux d'arrosage, grâce à des compteurs intelligents équipés d'une télérelève qui détectent les consommations en dehors des heures d'arrosage et déclenchent une alerte-fuite.

Résultat, depuis 2011, nous avons davantage de surface à entretenir mais nous constatons une baisse de notre consommation en eau. La ville profite également de la restauration des équipements municipaux comme les crèches et les écoles pour équiper les robinets de mousseurs, ou les sanitaires de double-chasse. »



- **Récupérer l'eau** de pluie ou de lavage des fruits et légumes
- **Arroser tôt** le matin ou tard le soir, au pied de la plante
- Privilégier le **goutte-à-goutte**
- **Pailler** le sol
- **Aérer** votre terre

Paroles d'élus



Elodie Cistude Nature

- « De quoi se nourrit un martin pêcheur ? »

Maxime petit reporter

- « De pêcheur !!! »

Elodie Cistude Nature

- « Qu'est-ce qui remplace les poumons chez les poissons ? »

Launa petit reporter

- « Les bronchites !!! »

Lubin petit reporter

- « Est-ce qu'une plume est un déchet ? »

REMERCIEMENTS

Les petits élus du Haillan remercient l'ensemble des personnes qui ont contribué à la réalisation de leur projet.

Opérateurs L'Eau Bordeaux Métropole :
Christophe C. et Johann Raffillac

LDA 33 : Simon Buytaert, Sylvain Frémy,
Aurélié Chalet, Eric Brenner,
Sandrine Dorémus, Khadija Lakrami,
Jocelyne Ahoyo.

Cistude Nature : Elodie Malavialle

Fédération de Pêche de la Gironde :
Maxime Algisi

Mairie du Haillan : Hélène Prokofieff,
Bénédicte Buge, Émilie Bucherie,
Michel Reulet, Annabel Albrech,
Marion Goure.

Maison de l'Eau : Mathieu Guionie.



Mairie du Haillan

137 Avenue Pasteur - 33185 LE HAILLAN
05 57 93 11 11

Maison de l'Eau

35-37 cours Clemenceau
33000 BORDEAUX
05 56 48 38 40


Le Haillan

